

# FACTBOOK

証券コード：7467/東証プライム、名証プレミア  
萩原電気ホールディングス株式会社

2024年3月期

(2023年4月1日～2024年3月31日)



## 目次

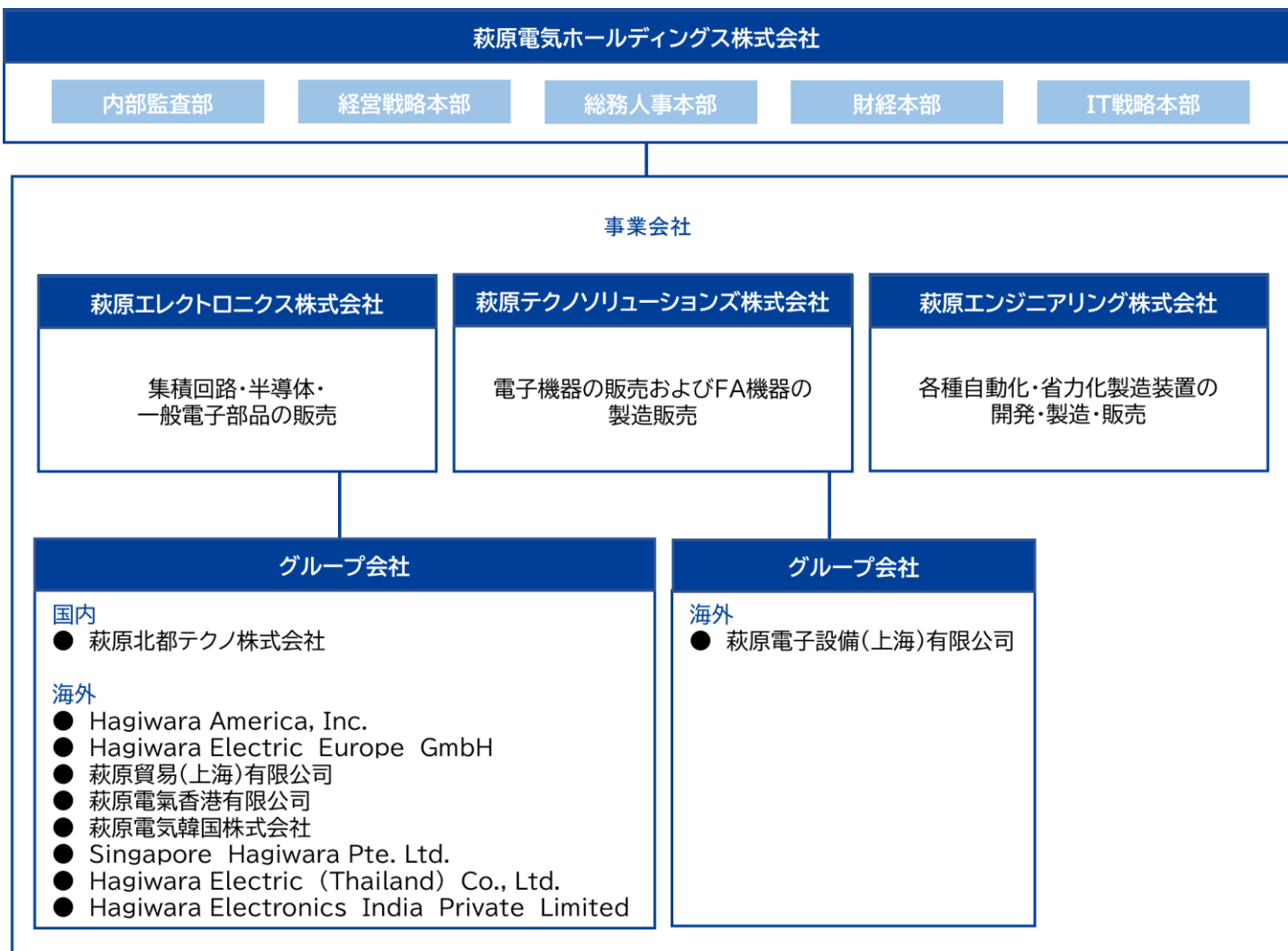
会社概要	1-2
連結 貸借対照表	3
連結 損益計算書	4
連結 キャッシュ・フロー計算書	5
セグメント情報/連結 収益性指標	6
連結 効率性・安全性指標	7
株式情報	8
経営ビジョン	9
事業紹介	10-14
会社概要 (国内事業会社)	15

## 企業情報

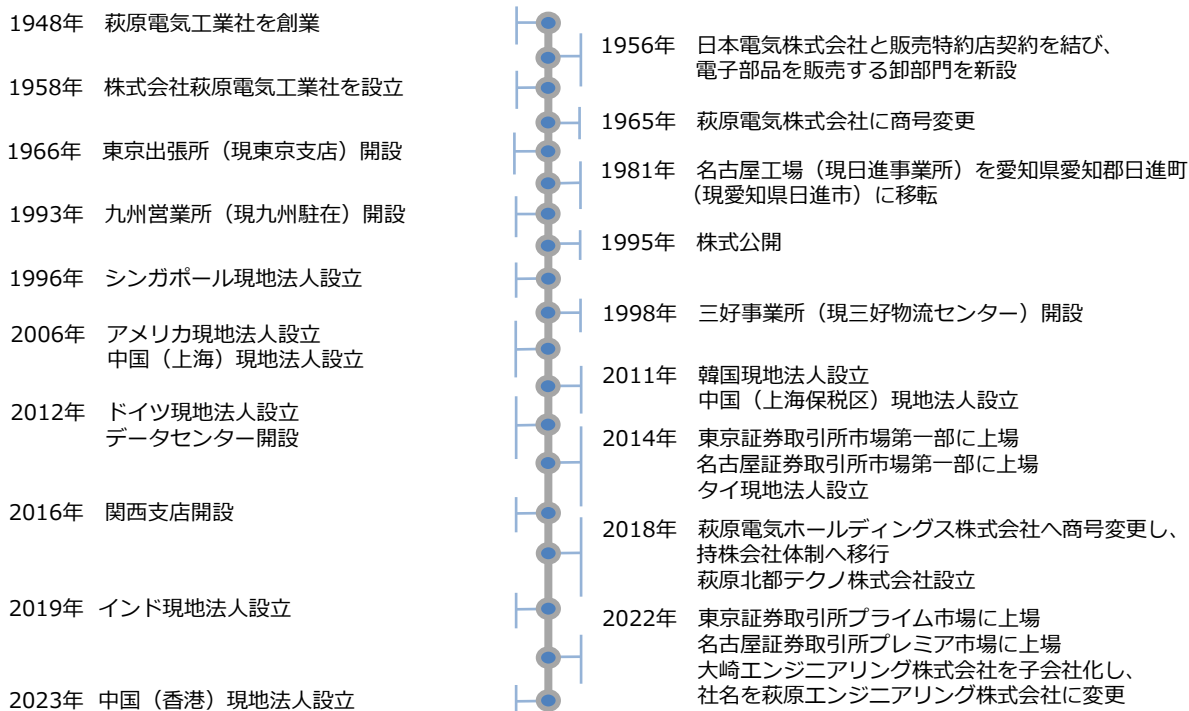
商号	萩原電気ホールディングス株式会社
所在地	〒461-8520 名古屋市東区東桜二丁目2番1号
代表者名	代表取締役社長 木村 守孝
創業	1948年3月31日
資本金	6,099,249,859円（2024年3月末日現在）
従業員数	連結：736名（2024年3月末日現在）※臨時従業員を除く
事業内容	電子デバイスおよび電子機器の販売ならびにFA機器の製造販売を行う グループ企業の経営戦略策定および管理
子会社	萩原エレクトロニクス株式会社 萩原テクノソリューションズ株式会社 萩原エンジニアリング株式会社

## グループ組織体制

2024年4月1日現在



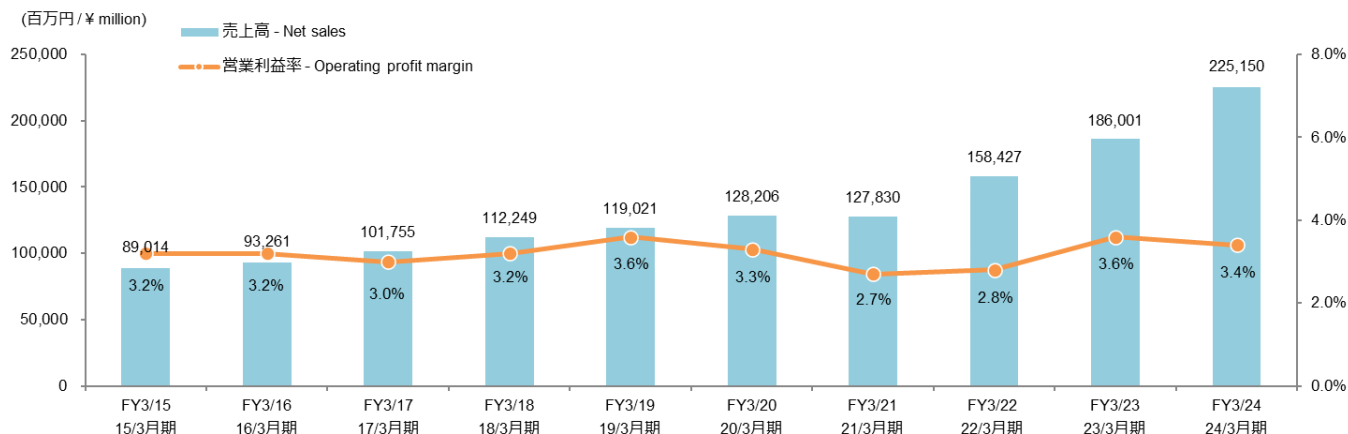
## 沿革



## グループネットワーク



## 業績の推移



※ 当社は、2018年4月1日付で持株会社体制へ移行いたしました。  
 当ファクトブックにおける18/3月期までの実績は移行前の旧萩原電気株式会社の数値を記載しております。

## 連結 貸借対照表 — Consolidated balance sheet

(百万円)	(¥ million)	FY3/20	FY3/21	FY3/22	FY3/23	FY3/24
<b>資産の部</b>	<b>Assets</b>					
<b>資産合計</b>	<b>Total assets</b>	<b>68,293</b>	<b>73,342</b>	<b>82,482</b>	<b>106,577</b>	<b>119,706</b>
<b>流動資産</b>	<b>Current assets</b>	<b>62,971</b>	<b>67,753</b>	<b>76,729</b>	<b>99,297</b>	<b>111,572</b>
現金及び預金	Cash and deposits	7,753	9,713	8,506	10,920	14,522
受取手形及び売掛金	Notes and accounts receivable - trade	32,623	38,478	—	—	—
受取手形、売掛金及び契約資産	Notes and accounts receivable - trade, and contract assets	—	—	26,569	32,735	36,744
電子記録債権	Electronically recorded monetary claims - operating	1,629	1,688	9,471	15,537	11,939
有価証券	Securities	—	—	—	—	105
商品及び製品	Merchandise and finished goods	16,866	16,389	27,641	34,411	41,446
仕掛品	Work in process	349	408	603	1,191	1,200
原材料及び貯蔵品	Raw materials and supplies	247	240	861	1,813	2,028
その他	Other	3,504	836	3,090	2,704	3,596
貸倒引当金	Allowance for doubtful accounts	△ 2	△ 2	△ 17	△ 16	△ 10
<b>固定資産</b>	<b>Non-current assets</b>	<b>5,321</b>	<b>5,588</b>	<b>5,753</b>	<b>7,280</b>	<b>8,134</b>
有形固定資産	Property, plant and equipment	2,772	2,750	2,713	4,297	4,521
無形固定資産	Intangible assets	199	186	243	222	276
投資その他の資産	Investments and other assets	2,349	2,651	2,796	2,760	3,336
投資有価証券	Investments securities	1,250	1,504	1,444	1,315	1,456
長期貸付金	Long-term loans receivable	—	—	44	37	42
退職給付に係る資産	Retirement benefit asset	—	8	96	113	389
繰延税金資産	Deferred tax assets	468	431	584	647	699
その他	Other	630	705	670	683	789
貸倒引当金	Allowance for doubtful accounts	—	△ 0	△ 44	△ 37	△ 39
<b>負債の部</b>	<b>Liabilities</b>					
<b>負債合計</b>	<b>Total liabilities</b>	<b>33,178</b>	<b>36,289</b>	<b>43,113</b>	<b>63,046</b>	<b>69,345</b>
<b>流動負債</b>	<b>Current liabilities</b>	<b>27,462</b>	<b>31,095</b>	<b>36,531</b>	<b>37,774</b>	<b>45,111</b>
支払手形及び買掛金	Notes and accounts payable - trade	13,738	17,295	17,376	17,408	24,696
電子記録債務	Electronically recorded obligations - operating	2,252	2,663	3,126	3,823	4,630
短期借入金	Short-term borrowings	5,148	5,348	10,129	6,084	4,879
1年内返済予定の長期借入金	Current portion of long-term borrowings	600	2,700	1,025	4,152	3,902
リース債務	Lease liabilities	62	67	98	98	119
未払金	Accounts payable-other	3,538	—	—	—	—
未払法人税等	Income taxes payable	671	604	992	1,476	1,675
契約負債	Contract liabilities	—	—	1,106	1,659	1,836
製品保証引当金	Provision for product warranties	—	—	—	40	20
役員賞与引当金	Provision for bonuses for directors (and other officers)	77	75	109	129	90
受注損失引当金	Provision for loss on orders received	—	—	—	27	56
資産除去債務	Asset retirement obligations	—	—	—	3	4
その他	Other	1,373	2,340	2,567	2,868	3,199
<b>固定負債</b>	<b>Non-current liabilities</b>	<b>5,715</b>	<b>5,194</b>	<b>6,582</b>	<b>25,271</b>	<b>24,234</b>
社債	Bonds payable	—	—	—	10,000	10,000
長期借入金	Long-term borrowings	5,175	4,875	6,250	14,844	13,592
リース債務	Lease liabilities	83	86	78	118	133
繰延税金負債	Deferred tax liabilities	0	79	79	172	358
退職給付に係る負債	Retirement benefit liability	279	—	—	—	—
資産除去債務	Asset retirement obligations	97	99	119	117	132
その他	Other	79	53	54	19	17
<b>純資産の部</b>	<b>Net assets</b>					
<b>純資産合計</b>	<b>Total net assets</b>	<b>35,114</b>	<b>37,052</b>	<b>39,369</b>	<b>43,531</b>	<b>50,361</b>
<b>株主資本</b>	<b>Shareholders' equity</b>	<b>32,959</b>	<b>34,537</b>	<b>36,607</b>	<b>40,474</b>	<b>46,598</b>
資本金	Share capital	4,361	4,361	4,361	4,361	6,099
資本剰余金	Capital surplus	4,867	4,868	4,872	4,874	6,616
利益剰余金	Retained earnings	24,063	25,626	27,679	31,529	34,168
自己株式	Treasury shares	△ 332	△ 319	△ 305	△ 290	△ 284
<b>その他の包括利益累計額</b>	<b>Accumulated other comprehensive income</b>	<b>69</b>	<b>410</b>	<b>638</b>	<b>924</b>	<b>1,618</b>
その他有価証券評価差額金	Valuation difference on available-for-sale securities	225	414	325	305	500
繰延ヘッジ損益	Deferred gains or losses on hedges	—	—	△ 3	—	—
為替換算調整勘定	Foreign currency translation adjustment	128	103	413	772	1,117
退職給付に係る調整累計額	Remeasurements of defined benefit plans	△ 284	△ 107	△ 97	△ 152	0
<b>非支配株主持分</b>	<b>Non-controlling interests</b>	<b>2,085</b>	<b>2,103</b>	<b>2,123</b>	<b>2,131</b>	<b>2,143</b>
<b>負債純資産合計</b>	<b>Total liabilities and net assets</b>	<b>68,293</b>	<b>73,342</b>	<b>82,482</b>	<b>106,577</b>	<b>119,706</b>

## 連結 損益計算書 — Consolidated statement of income

(百万円)	(¥ million)	FY3/20	FY3/21	FY3/22	FY3/23	FY3/24
<b>売上高</b>	<b>Net sales</b>	<b>128,206</b>	<b>127,830</b>	<b>158,427</b>	<b>186,001</b>	<b>225,150</b>
売上原価	Cost of sales	115,491	115,941	143,814	167,786	205,146
売上総利益	Gross profit	12,714	11,888	14,612	18,214	20,003
販売費及び一般管理費	Selling, general and administrative expenses	8,541	8,420	10,255	11,489	12,292
<b>営業利益</b>	<b>Operating profit</b>	<b>4,173</b>	<b>3,468</b>	<b>4,356</b>	<b>6,725</b>	<b>7,711</b>
<b>営業外収益</b>	<b>Non-operating income</b>	<b>105</b>	<b>212</b>	<b>114</b>	<b>165</b>	<b>89</b>
受取利息	Interest income	2	6	15	10	3
受取配当金	Dividend income	18	19	19	21	21
為替差益	Foreign exchange gains	—	37	38	—	—
受取保険金	Insurance claim income	27	—	—	24	3
受取支援金収入	Income from fees for business	—	28	—	—	—
投資有価証券評価益	Gain on valuation of investment securities	—	53	—	—	—
受取補償金	Compensation income	—	24	10	41	11
その他	Other	58	42	30	67	49
<b>営業外費用</b>	<b>Non-operating expenses</b>	<b>184</b>	<b>124</b>	<b>135</b>	<b>473</b>	<b>579</b>
支払利息	Interest expenses	50	34	36	147	233
社債利息	Interest expenses on bonds	—	—	—	6	42
社債発行費	Bonds issuance costs	—	—	—	76	—
為替差損	Foreign exchange losses	72	—	—	156	62
売上債権売却損	Loss on sales of trade receivables	17	24	18	29	12
投資有価証券評価損	Loss on valuation of investment securities	18	—	—	33	11
支払手数料	Commission expenses	12	53	15	—	198
貸倒引当金繰入額	Provision of allowance for doubtful accounts	—	—	51	—	—
その他	Other	13	12	13	22	18
<b>経常利益</b>	<b>Ordinary profit</b>	<b>4,093</b>	<b>3,556</b>	<b>4,335</b>	<b>6,417</b>	<b>7,221</b>
<b>特別利益</b>	<b>Extraordinary income</b>	<b>1</b>	<b>37</b>	<b>78</b>	<b>703</b>	<b>170</b>
固定資産売却益	Gain on sale of non-current assets	0	0	0	—	—
投資有価証券売却益	Gain on sale of investment securities	1	36	77	32	—
負のれん発生益	Gain on bargain purchase	—	—	—	670	—
受取補償金	Compensation income	—	—	—	—	164
その他	Other	—	—	—	—	6
<b>特別損失</b>	<b>Extraordinary losses</b>	<b>7</b>	<b>0</b>	<b>10</b>	<b>8</b>	<b>157</b>
固定資産処分損	Loss on disposal of non-current assets	0	0	9	8	8
輸送事故による損失	Loss on transport accident	—	—	—	—	149
投資有価証券評価損	Loss on valuation of investment securities	0	—	—	—	—
投資有価証券売却損	Loss on sale of investment securities	4	—	—	—	—
会員権評価損	Loss on valuation of membership	2	—	—	—	—
<b>税金等調整前当期純利益</b>	<b>Profit before income taxes</b>	<b>4,087</b>	<b>3,593</b>	<b>4,403</b>	<b>7,111</b>	<b>7,234</b>
<b>法人税等</b>	<b>Income taxes</b>	<b>1,311</b>	<b>1,225</b>	<b>1,473</b>	<b>2,155</b>	<b>2,766</b>
<b>当期純利益</b>	<b>Profit</b>	<b>2,775</b>	<b>2,367</b>	<b>2,930</b>	<b>4,955</b>	<b>4,468</b>
非支配株主に帰属する当期純利益	Profit attributable to non-controlling interests	59	53	54	42	46
<b>親会社株主に帰属する当期純利益</b>	<b>Profit attributable to owners of parent</b>	<b>2,716</b>	<b>2,314</b>	<b>2,876</b>	<b>4,912</b>	<b>4,421</b>

## 連結 キャッシュ・フロー計算書 – Consolidated statement of cash flows

(百万円)	(¥ million)	FY3/20	FY3/21	FY3/22	FY3/23	FY3/24
<b>営業活動によるキャッシュ・フロー</b>	<b>Cash flows from operating activities</b>					
営業活動によるキャッシュ・フロー合計	Net cash provided by (used in) operating activities	1,092	887	△ 4,905	△ 13,020	5,134
税金等調整前当期純利益	Profit before income taxes	4,087	3,593	4,403	7,111	7,234
減価償却費	Depreciation	215	247	282	294	352
負ののれん発生益	Gain on bargain purchase	—	—	—	△ 670	—
固定資産売却損益 (△は益)	Loss (gain) on sale and retirement of non-current assets	0	△ 0	8	8	8
貸倒引当金の増減額 (△は減少)	Increase (decrease) in allowance for doubtful accounts	△ 0	0	58	△ 7	△ 3
役員賞与引当金の増減額 (△は減少)	Increase (decrease) in provision for bonuses for directors (and other officers)	△ 16	△ 1	34	19	△ 39
退職給付に係る負債の増減額 (△は減少)	Increase (decrease) in retirement benefit liability	△ 44	△ 25	—	—	—
退職給付に係る資産の増減額 (△は増加)	Decrease (increase) in retirement benefit asset	—	—	△ 71	△ 97	△ 54
受注損失引当金の増減額 (△は減少)	Increase (decrease) in provision for loss on order received	—	—	—	25	29
製品保証引当金の増減額 (△は減少)	Increase (decrease) in provision for product warranties	—	—	—	15	△ 20
受取利息及び受取配当金	Interest and dividend income	△ 20	△ 26	△ 34	△ 32	△ 25
支払利息	Interest expenses	50	34	36	154	275
社債発行費	Bond issuance costs	—	—	—	76	—
投資有価証券評価損益 (△は益)	Loss (gain) on valuation of investment securities	18	△ 53	1	33	11
投資有価証券売却損益 (△は益)	Loss (gain) on sale of investment securities	3	△ 36	△ 77	△ 32	—
売上債権の増減額 (△は増加)	Decrease (increase) in trade receivables	315	△ 5,849	4,219	△ 11,757	△ 410
棚卸資産の増減額 (△は増加)	Decrease (increase) in inventories	△ 2,509	424	△ 12,067	△ 7,856	△ 7,258
仕入債務の増減額 (△は減少)	Increase (decrease) in trade payables	1,104	3,967	544	371	8,093
その他	Other, net	△ 341	21	△ 1,103	1,309	△ 248
小計	Subtotal	2,862	2,294	△ 3,765	△ 11,032	7,943
利息及び配当金の受取額	Interest and dividends received	21	27	35	32	25
利息の支払額	Interest paid	△ 50	△ 29	△ 41	△ 144	△ 258
法人税等の支払額	Income taxes paid	△ 1,740	△ 1,405	△ 1,134	△ 1,876	△ 2,575
<b>投資活動によるキャッシュ・フロー</b>	<b>Cash flows from investing activities</b>					
投資活動によるキャッシュ・フロー合計	Net cash provided by (used in) investing activities	△ 274	△ 69	△ 171	△ 1,327	△ 679
投資有価証券の取得による支出	Purchase of investment securities	△ 78	△ 11	△ 114	△ 3	△ 4
投資有価証券の売却による収入	Proceeds from sale of investment securities	21	119	118	114	36
有形固定資産の取得による支出	Purchase of property, plant and equipment	△ 123	△ 123	△ 87	△ 129	△ 368
有形固定資産の売却による収入	Proceeds from sale of property, plant and equipment	1	10	10	—	—
無形固定資産の取得による支出	Purchase of intangible assets	△ 42	△ 54	△ 90	△ 104	△ 141
連結の範囲の変更を伴う子会社株式の取得による支出	Purchase of shares of subsidiaries resulting in change in scope of consolidation	—	—	—	△ 1,209	—
資産除去債務の履行による支出	Payments for asset retirement obligations	—	—	—	—	△ 9
その他	Other, net	△ 51	△ 10	△ 8	4	△ 192
<b>財務活動によるキャッシュ・フロー</b>	<b>Cash flows from financing activities</b>					
財務活動によるキャッシュ・フロー合計	Net cash provided by (used in) financing activities	△ 519	1,165	3,564	16,421	△ 1,185
短期借入金の純増減額 (△は減少)	Net increase (decrease) in short-term borrowings	△ 388	200	4,780	△ 4,044	△ 1,205
長期借入れによる収入	Proceeds from long-term borrowings	1,750	2,400	2,400	13,060	2,650
長期借入金の返済による支出	Repayments of long-term borrowings	△ 925	△ 600	△ 2,700	△ 1,388	△ 4,152
社債の発行による収入	Proceeds from issuance of bonds	—	—	—	9,923	—
自己株式の取得による支出	Purchase of treasury shares	—	△ 0	△ 0	△ 0	△ 0
新株予約権の行使による株式の発行による収入	Proceeds from issuance of shares resulting from exercise of share acquisition rights	—	—	—	—	3,464
自己株式の売却による収入	Proceeds from sale of treasury shares	16	14	—	—	—
配当金の支払額	Dividends paid	△ 929	△ 749	△ 796	△ 1,061	△ 1,777
新株予約券の発行による収入	Proceeds from issuance of share acquisition rights	—	—	—	—	11
非支配株主への配当金の支払額	Dividends paid to non-controlling interests	△ 5	△ 34	△ 34	△ 34	△ 34
その他	Other, net	△ 37	△ 65	△ 84	△ 83	△ 141
現金及び現金同等物に係る換算差額	Effect of exchange rate change on cash and cash equivalents	△ 52	△ 23	304	340	331
現金及び現金同等物の増減額 (△は減少)	Net increase (decrease) in cash and cash equivalents	245	1,960	△ 1,207	2,413	3,601
現金及び現金同等物の期首残高	Cash and cash equivalents at beginning of period	7,508	7,753	9,713	8,506	10,920
現金及び現金同等物の期末残高	Cash and cash equivalents at end of period	7,753	9,713	8,506	10,920	14,522

## セグメント情報等 — Segment Information

### セグメント別業績 - Net Sales Breakdown by Business Segment

(百万円)	(¥ million)	FY3/20	FY3/21	FY3/22	FY3/23	FY3/24
売上高	Net sales	128,206	127,830	158,427	186,001	225,150
デバイス事業	Electronic Devices Business	103,700	105,905	134,661	158,974	196,126
ソリューション事業	Technology Solutions Business	24,505	21,924	23,766	27,026	29,023
セグメント利益	Segment profit	4,173	3,468	4,356	6,725	7,711
デバイス事業	Electronic Devices Business	2,674	2,164	2,663	4,491	5,670
ソリューション事業	Technology Solutions Business	1,498	1,303	1,692	2,234	2,040

### 主要ユーザー別売上高 - Net Sales Breakdown by Major Client

(百万円)	(¥ million)	FY3/20	FY3/21	FY3/22	FY3/23	FY3/24
売上高	Net sales	128,206	127,830	158,427	186,001	225,150
株式会社デンソー	DENSO CORPORATION	70,427	74,422	80,073	86,723	107,804
株式会社東海理化電機製作所	TOKAI RIKA CO., LTD.	4,533	4,057	4,383	5,516	5,576
トヨタ自動車株式会社	Toyota Motor Corporation	9,703	4,902	3,492	2,770	2,613
その他	Others	43,541	44,447	70,479	90,992	109,157

※株式会社デンソー等の海外子会社に対する売上高は、その他に含まれております。(Net sales to overseas subsidiaries such as Denso are included in "Others.")

## 収益性指標 — Profitability

(%)		FY3/20	FY3/21	FY3/22	FY3/23	FY3/24
売上高総利益率(A)	Gross profit on Net sales	9.9	9.3	9.2	9.8	8.9
売上高営業利益率(B)	Operating profit margin	3.3	2.7	2.8	3.6	3.4
売上高経常利益率(C)	Ordinary profit margin	3.2	2.8	2.7	3.5	3.2
売上高当期純利益率(D)	Net profit margin	2.1	1.8	1.8	2.6	2.0
総資産経常利益率 (ROA) (E)	Gross profit on Net sales	6.2	5.0	5.6	6.8	6.4
自己資本当期純利益率 (ROE) (F)	Operating profit margin	8.4	6.8	8.0	12.5	9.9
純資産配当率 (DOE) (G)	Ordinary profit margin	2.9	2.1	2.5	3.5	3.9

売上高総利益率(A)=売上総利益÷売上高 (=Gross profit/Net sales)

売上高営業利益率(B)=営業利益÷売上高 (=Operating profit/Net sales)

売上高経常利益率(C)=経常利益÷売上高 (=Ordinary profit/Net sale)

売上高当期純利益率(D)=親会社株主に帰属する当期純利益÷売上高 (=Profit attributable to owners of parent/Net sales)

ROA(E)=経常利益÷総資産(期中平均) (=Ordinary profit/Total assets)

ROE(F)=親会社株主に帰属する当期純利益÷自己資本(期中平均) (=Profit attributable to owners of parent/Total net assets)

DOE(G)=配当金総額÷純資産(期中平均)(=Total amount of dividends (¥million) /Total net assets)

## 効率性指標 — Efficiency

		FY3/20	FY3/21	FY3/22	FY3/23	FY3/24
総資産回転率(A)	Total assets turnover	2.0	1.8	2.0	2.0	2.0
自己資本回転率(B)	Equity turnover	4.0	3.8	4.4	4.7	5.0
有形固定資産回転率(C)	Property, plant and equipment turnover	47.1	46.3	58.0	53.1	51.1
インタレスト・カバレッジ・レシオ(D)	Interest coverage ratio	83.5	102.4	119.7	45.8	33.2
期末従業員数(人)(E)	Number of employees at end of period	585	594	609	697	736
期末臨時従業員数(人)(F)	Number of temporary employees at end of period	59	78	85	109	106
1人当たり売上高(万円)(G)	Net sales per employee	19,908	19,022	22,828	23,077	26,740
1人当たり経常利益(万円)(H)	Ordinary profit per employee	636	529	625	796	858
1人当たり当期純利益(万円)(I)	Net profit per employee	422	344	414	610	525

総資産回転率(A)=売上高÷総資産(=Net sales/Total assets)

自己資本回転率(B)=売上高÷自己資本(=Net sales/Total net assets)

有形固定資産回転率(C)=売上高÷有形固定資産(=Net sales/Property, plant and equipment)

インタレスト・カバレッジ・レシオ(D)=(営業利益+受取利息+受取配当金)÷支払利息

(=(Operating profit+Interest income+Dividend income)/Interest expenses)

1人当たり売上高(G)=売上高÷((E)+(F))(=Net sales/((E)+(F)))

1人当たり経常利益(H)=経常利益÷((E)+(F))(=Ordinary profit/((E)+(F)))

1人当たり当期純利益(I)=親会社株主に帰属する当期純利益/((E)+(F))(=Profit attributable to owners of parent/((E)+(F)))

## 安全性指標 — Safety

(%)		FY3/20	FY3/21	FY3/22	FY3/23	FY3/24
自己資本比率(A)	Equity ratio	48.4	47.7	45.2	38.8	40.3
有利子負債依存度(B)	Interest-bearing debt ratio	16.0	17.6	21.1	32.9	27.0
当座比率(C)	Acid-test ratio	153.0	160.4	121.6	156.9	140.1
流動比率(D)	Current ratio	229.3	217.9	210.0	263.3	247.4
固定比率(E)	Non-current ratio	16.1	16.0	15.4	17.8	17.0
固定長期適合率(F)	Non-current assets to Non-current liability ratio	13.7	13.9	13.1	11.0	11.3

自己資本比率(A)=自己資本÷総資産(=Total net assets/Total assets)

有利子負債依存度(B)=有利子負債÷総資産(=Liabilities with interest/Total assets)

当座比率(C)=当座資産÷流動負債(=Cash and cash equivalents/Current liabilities)

流動比率(D)=流動資産÷流動負債(=Current assets/Current liabilities)

固定比率(E)=固定資産÷自己資本(=Non-current assets/Total net assets)

固定長期適合率(F)=固定資産÷(自己資本+固定負債)(=Non-current assets/(Total net assets/Non-current liabilities))

## 1 株当たり指標 — Per share

(円) - ¥	FY3/20	FY3/21	FY3/22	FY3/23	FY3/24
期末株価 - Share price at end of period (A)	2,197	2,629	2,020	3,325	4,475
株価レンジ (直近12ヶ月の引値ベース) - Closing stock price range for the last 12 months (B)	1,934-3,135	1,860-2,830	1,903-2,686	1,851-3,325	2,935-5,230
1株当たり当期純利益 - Earnings per share (C)	307.45	261.82	325.07	554.71	458.80
1株当たり配当金 - Dividend per share (D)	105.00	80.00	100.00	155.00	185.00
1株当たり純資産 - Book-value per share (C)	3,737.88	3,951.86	4,208.13	4,672.91	4,839.87
	FY3/20	FY3/21	FY3/22	FY3/23	FY3/24
配当金総額 (百万円) - Total amount of dividends (¥million) (E)	927	707	885	1,373	1,838
配当性向 (%) - Dividend payout ratio (%) (F)	34.2	30.6	30.8	27.9	40.3
株価収益率 (PER) (倍) - Price earnings ratio (times) (G)	7.15	10.04	6.21	5.99	9.75
株価純資産倍率 (PBR) - Price book-value ratio (H)	0.59	0.67	0.48	0.71	0.92
期中平均株式数 (千株) - Term-average number of shares outstanding (thousand shares)	8,834	8,841	8,848	8,856	9,637
株主数 (人) - Number of shareholders (persons)	3,143	2,862	3,078	3,328	5,371

配当性向 (F)=(D)÷(C)

株価収益率(G)=(A)÷((C)÷2)

株価純資産倍率(H)=期末株価÷(C)(=Year-end Stock Price/(C))

## 大株主の状況 — Major Shareholders

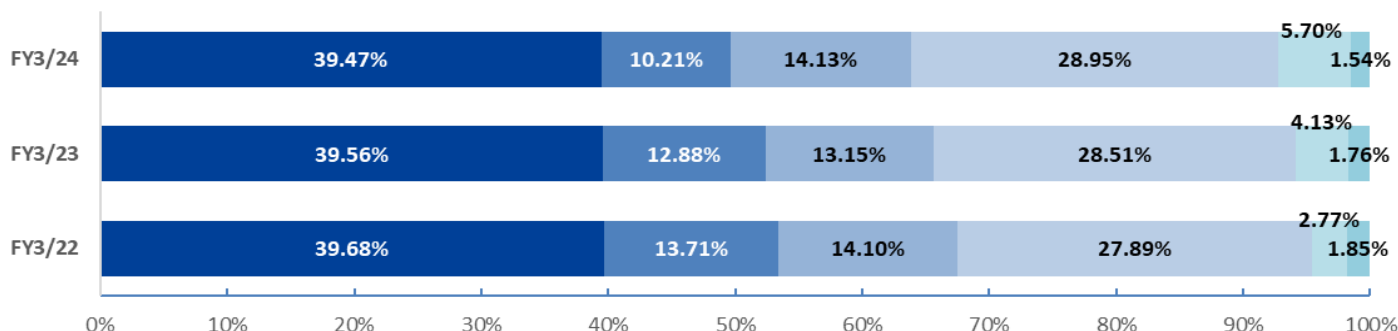
2024年3月31日現在

上位10名 - Top 10 Shareholders	所有株式数 (株) Number of shares	所有株式数の割合 (%) Shareholding ratio (%)
日本マスタートラスト信託銀行株式会社 (信託口) - The Master Trust Bank of Japan, Ltd. (trust account)	1,287,700	12.93
株式会社日本カストディ銀行 (信託口) - Custody Bank of Japan, Ltd.(trust account)	828,200	8.31
有限会社スタニイ - STANY Co., Ltd.	503,250	5.05
萩原智昭 - Tomoaki Hagiwara	340,828	3.42
株式会社三菱UFJ銀行 - MUFG Bank, Ltd.	232,500	2.33
名古屋中小企業投資育成株式会社 - Nagoya Small and Medium Business Investment & Consultation Co., Ltd.	230,000	2.31
公益財団法人萩原学術振興財団 - HAGIWARA FOUNDATION OF JAPAN	230,000	2.31
セントラル短資株式会社 - CENTRAL TANSHI CO., LTD.	216,800	2.18
三井住友信託銀行株式会社 - Sumitomo Mitsui Trust Bank, Limited	178,000	1.79
萩原祥子 - Sachiko Hagiwara	162,575	1.63

※所有株式の割合 (%) は、自己株式 (155,505株) を控除して計算しております。  
(The percentage of shares held is calculated by deducting treasury stock (155,505 shares).)

## 所有者別株式保有の状況 — Shareholding by Shareholder

- 個人その他 - Individuals and others
- 外国法人等 - Foreign institutions and others
- その他の法人 - Other Japanese companies
- 金融機関 - Financial institutions
- 金融商品取引業者 - Financial instruments business operators
- 自己株式 - Treasury shares



## 先進エレクトロニクスで人と社会とテクノロジーをつなぐ エンジニアリングソリューションパートナー

萩原電気グループらしさを磨き込み、ビジネス戦略とテクノロジー戦略を融合した先端革新技術による最適なソリューションで持続可能な豊かな社会の実現に貢献してまいります。

私たちの企業活動のベースにあるのは、「つねにお客さまの視点に立つ」というスタンス。お客さまのニーズに応えるだけでなく、商社の情報力を活かし、お客さまの期待を超える提案を行い、確かな技術力とノウハウを駆使して、ベストソリューションを提供してきました。

萩原電気グループは一丸となって、技術系商社としての役割・使命

を果たし、豊かな社会の発展に貢献していくために、デバイス事業、ソリューション事業および海外展開を技術基盤が支え、各事業はもとより、事業の垣根を越えたソリューションを創出することで、新たな付加価値を生み出し、あらゆる領域へと活躍の舞台を広げていきます。



### デバイス事業 先進技術で豊かな暮らしを支える

先端エレクトロニクス技術と物流のサービスで  
お客様と共に進化する

デジタル革命はついにクルマの形を変え始めました。  
私たちは長年の自動車産業の経験を礎に新しいサービスの提供を通じてお客様の課題解決に貢献します。

### 海外展開 お客様のグローバル化を支える

グローバルでの価値提供  
～お客様の海外現地事業拡大、ローカル企業の発展に貢献～

モノづくりのグローバル化を支えるため、萩原電気グループでは積極的な海外展開を推進しています。現在、日本を起点に北米・欧州・アジアの世界4極でのネットワークを構築。現地拠点を中心にグループのノウハウや資源を活用し、日本国内と同様、お客様の海外現地生産を支えています。

### ソリューション事業 デジタル社会の未来を支える

データとテクノロジーにより変革するデジタル社会へ  
DXで未来の可能性を広げる

製造現場で培ってきた計測やIT技術を融合・発展させることでつながる社会を実現し、デジタル社会の未来を支えるDXの実現に向けてソリューションを提供します。

### 技術基盤 萩原電気のテクノロジーを支える

技術のチカラで社会に新しい価値を創造する

独自の要素技術の開発から応用技術、先端技術まで。新しい技術に挑戦し、新たな可能性と多様な機能を追求していきます。増え続けるさまざまな業種の市場に応えるとともに、萩原電気グループの事業を支える「技術力」は社会のさまざまな分野で新しい価値を創造します。

## デバイス事業

### 先端エレクトロニクス技術と物流のサービスで お客様と共に進化する

デジタル革命はついにクルマの形を変え始めました。  
私たちは長年の自動車産業の経験の礎に  
新しいサービスの提供を通じてお客様の課題解決に貢献します。

## 事業領域

最先端のデバイスソリューションで、従来の概念を超えた未来のクルマ社会に貢献



#### クルマの先端性を支える

##### 半導体・電子部品

クルマの安全で快適な走りを支え、利便性を追求する多彩な電子デバイスを取り扱います。最先端技術を手掛けるスペシャリストによる、カスタム製品やオリジナル製品の開発も可能です。

##### 組込ソフト開発

急速なカーエレクトロニクス化に伴い、より高性能なマイコンが必要となってきました。マイコンの性能・品質を向上させるソフトウェアの開発も手掛けています。



#### 産業分野から進化を支える

##### 半導体・電子部品

自動車の製造など生産現場のオートメーション化だけでなく日常生活においても自動・電動化が加速。それらを支える電子デバイスを多彩に取りそろえ、さまざまな分野のニーズにスピーディーに対応します。

## デバイス事業の特長

### 1. クルマの萩原

#### 中部圏を中心とした自動車業界で豊富な実績

萩原電気グループが拠点を構える名古屋は、世界トップクラスの自動車メーカーや自動車部品メーカーが立地する環境です。創業以来、この中部圏に根づいたビジネスを展開するとともに、自動車業界との確かな関係性を構築。長年培ってきた信頼関係を活かし、最新の情報や業界の動向、さらにはクルマの未来を創造する最先端の技術などを蓄積しています。

### 2. 解決力の萩原

#### 世界的大手や成長メーカーとの多彩なパートナーシップ

お客さまの抱える課題を最適なデバイスソリューションで解決すべく、多彩なパートナーシップを展開しています。お付き合いの長い世界的ブランドを中心に、次世代を担うメーカーとも新たに提携を進め、より多くの商材や最先端技術を集約。それらをコーディネート&ベストチョイスすることで、高い解決力を実現しています。

### 3. 技術力の萩原

#### ハード・ソフトウェア開発、EMS・ODMへの取り組み

複数の機能を集積したLSIなどの半導体が主流となってきた近年、機能開発面でのサポートにも萩原電気グループの技術力が活かされています。また、汎用品にプラスアルファの機能を搭載することで、お客さまのニーズに合うオリジナル製品の製造も可能。EMS・ODMにも高い実績があり、ハードウェアの性能を引き出すためのソフトウェア開発も手掛けています。

### 4. 社会に広がる萩原

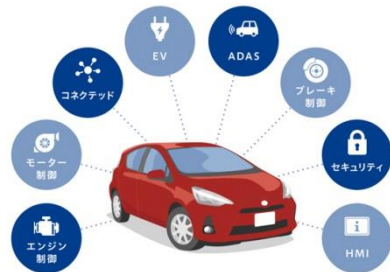
#### 産業・ロボット・住宅設備・介護分野など幅広い領域

FA（ファクトリーオートメーション）化が加速する製造現場はもちろん、住宅設備や介護分野にも萩原電気グループのデバイスソリューションが活かされています。私たちの生活をより便利にしてくれる自動化や電動化を、最先端の電子部品商材と提案力で支えています。

## デバイス事業

### 車載デバイス

豊富な商材と優れた技術でクルマの先端技術を支える、  
萩原の半導体・電子部品供給ビジネス



クルマには走る・曲がる・止まるという基本的な性能の他に、アイドリングストップなどのエンジン制御やオートマチック、パワーウィンドウなど様々な電子制御の機能が搭載されています。また、ハイブリッドやEV、車線維持支援システムなどの先進技術の発展とクルマの性能向上には、電子制御するコンピュータ技術の進化が欠かせません。その電子制御機器に搭載される半導体や様々な電子部品を車載デバイスといえます。

私たちのビジネス



### 組込ソフト開発

車載デバイス・情報機器の性能を向上させ  
EV・ADAS（先進運転支援システム）の発展に貢献する  
ソフトウェア開発技術



EVや自動運転などのADAS（先進運転支援システム）の進化に伴い、クルマの制御システムのコンピュータ化が加速しています。また、一つのマイコンで複数の制御機能が求められる中、高度な機能を付加することができる萩原電気グループのソフトウェア開発の技術が重視されています。

私たちのビジネス



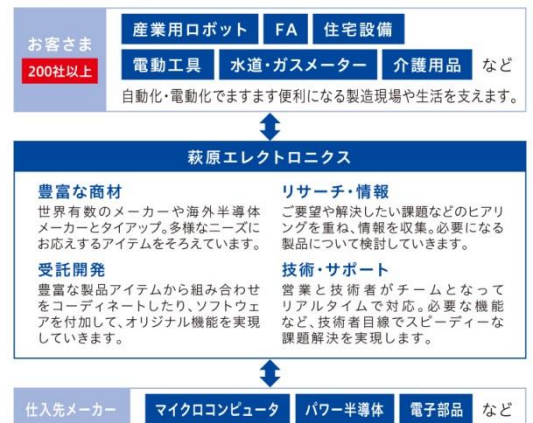
### 産業・社会インフラデバイス

広がるニーズをいち早くキャッチ。  
豊富な半導体・電子部品アイテムと技術の力で、  
製造現場や生活をもっと便利に



産業ロボットや製造現場をはじめ、私たちの生活の中でも、ますます電動化が進み、便利な時代になっています。自動化や電動化で重要な役割を果たすのが、電子デバイス。萩原電気グループは産業分野から生活空間など広く社会に使用される産業・社会インフラデバイスの実績も豊富です。長年培ってきた実績と技術力を駆使したスピード対応で、様々な分野のニーズに応えています。

私たちのビジネス



### 取り扱い製品



マイクロコンピュータ



SoC



パワー半導体

## ソリューション事業

### データとテクノロジーにより変革するデジタル社会へ DXで未来の可能性を広げる

製造現場で培ってきた計測やIT技術を融合・発展させることで、つながる社会を実現し、デジタル社会の未来を支えるDXの実現に向けてソリューションを提供します。

#### あらゆる領域に対応するソリューション



#### ソリューション事業の特長

##### 1. 商社機能とメーカー機能

###### 多彩なメーカーとのパートナーシップと自社のメーカー機能

長年お付き合いのある大手メーカーはもちろん、海外の有カメーカーとも積極的に連携。最先端の技術や豊富な商材から、お客さまのベストバイを実現します。また、自社でメーカー事業を展開し、オリジナル製品を開発・生産。高い品質と、きめ細かな対応で課題を解決いたします。

##### 2. 産業分野で実績

###### 自動車業界など中部圏を中心とした生産現場で豊富な実績

世界トップクラスの自動車メーカーや自動車部品メーカーが生産拠点を置き、工作機械など生産設備に関わる企業も多数、事業を展開している中部圏。その中心、名古屋に本社を置く萩原電気グループは、生産現場に関わるビジネス実績が豊富です。その実績を礎に、ITやセキュリティなどさまざまな分野を支える、領域に捉われない幅広いソリューションを手掛けています。

##### 3. 先見性と先手

###### 常に新しいもの・トレンドを手掛けてきた技術力

PC・サーバの販売からネットワーク、ITプラットフォーム構築への広がりをはじめ、モデルベース開発に対応する計測ソリューションなど、常に最先端の技術やトレンド技術を取り入れてきました。確かで豊富な技術リソースを活かし、これからも次世代を担う技術に挑戦し続けます。

##### 4. DXを推進し新たな価値創造

###### データを活用したDXファクトリー統合サービス市場で新たな価値を提供

IT・組込機器・計測などFA（ファクトリーオートメーション）の実績を活かし、さまざまな機械やモノからデータを取り込むことが可能です。集積したデータを有意義な情報に処理し、DXを推進することで新たな価値創造をおこないます。

## ソリューション事業

### ITソリューション・データプラットフォーム事業

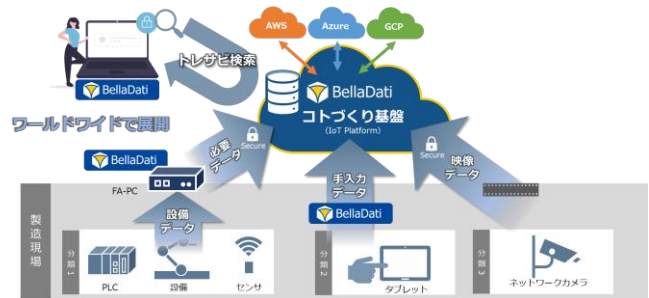
#### セキュリティ/ネットワーク

経済産業省による工場セキュリティガイドラインから工場システムに必要なセキュリティ対策を構築しお客様のサプライチェーンを守ります。

<b>セキュリティアセスメントサービス</b> <ul style="list-style-type: none"> <li>セキュリティ&amp;リスクコンサルティングサービス</li> <li>工場セキュリティガイドライン</li> <li>自工会/部工会</li> <li>サイバーセキュリティガイドライン対策支援</li> </ul>	<b>OTセキュリティ</b> <ul style="list-style-type: none"> <li>サプライチェーンリスク対策</li> <li>安定稼働を第一優先としたセキュリティ対策</li> <li>IoT/工場DXに関わるセキュリティ対策</li> <li>セガシーOSの稼働対策</li> </ul>
<b>セキュアバックアップ</b> <ul style="list-style-type: none"> <li>オンプレ/クラウドバックアップ</li> <li>システム導入コンサルティング</li> <li>システムの設計・構築・運用・導入後サポート</li> <li>イミュータブルストレージによるランサムウェア対策</li> </ul>	<b>ゼロトラストセキュリティ</b> <ul style="list-style-type: none"> <li>クラウド利用・テレワーク推進におけるセキュリティ課題支援</li> <li>認証(クラウド&amp;オンプレ)なりすまし検知・防止</li> <li>デバイスの保護、PCへの侵入検知・隔離</li> <li>秘密情報の保護、監視</li> </ul>

#### IoTデータプラットフォーム

様々なデータをつなぎ、デジタル変革を実現する次世代IoTフレームワークを短期間でご提供します。



#### BellaDatiとは

- 「ゼロからモノを創る」ことを早く実現できるフレームワークです。
- 業界唯一、IoTの全ての機能が1つのソフトウェアに格納済み
  - クラウドに依存する事なく、AGV機器、エッジ端末にセットアップ可能
  - ユーザーやデバイス課金はありません
  - 顧客のビジネスモデルや売上に沿った提案が可能

## 組込事業

### 自社製品

産業機械ロボットや自動機械などに組込まれる高品質・高耐久性に優れた産業用コンピュータや情報プロダクツを自社で開発・生産。販売・サービスまで一貫して愛知の自社工場からご提供。安心と信頼の長期安定供給で、様々な分野のお客さまに40万台以上の納入実績があります。



ボードコンピュータ   組込コントローラ   パネルコンピュータ   IoT製品

### 組込ソリューション

当社の組込用途向けソリューション群は、エンジニアリング機能を含む設計・開発・製造が一体となり、自社製品に加えて国内外の最新トレンド技術や製品をコーディネートすることで、お客様の製品・サービスの向上を強力に支援します。



FAプラットフォーム更新



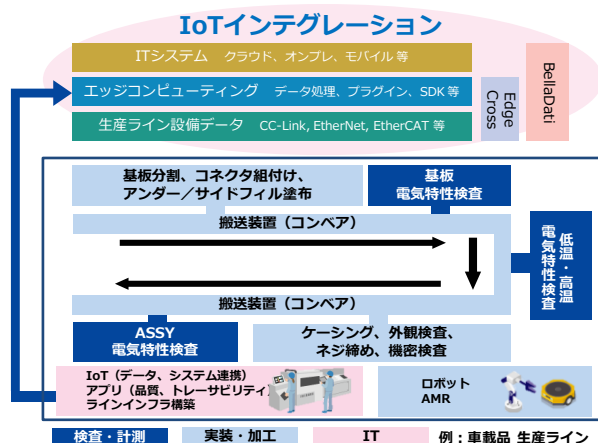
ハードリアルタイム・モーション制御

### EMS・ODM（開発製造受託サービス）



## FAエンジニアリング事業

計測・FA業界における技術系商社として、開発から製造までの豊富なインテグレーション機能を持ち、付加価値の高い独自のサービスを提供します。



#### IoT

- ・i-Trigger (製造ライン状態監視)

#### 搬送

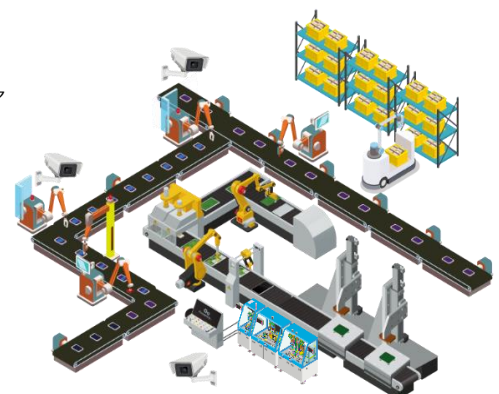
- ・高速搬送リニアコンベア
- ・直行ロボット
- ・垂直多関節ロボット
- ・ベルトコンベア
- ・AGV/AMR

#### 加工・組立・実装

- ・ACF貼り付け機
- ・仮圧着機
- ・本圧着機
- ・各種専用機

#### 検査

- ・電気特検査機
- ・異音検査
- ・電波案箱検査
- ・画像



## 海外展開

### グローバルでの価値提供

#### ～お客様の海外現地事業拡大、ローカル企業の発展に貢献～

モノづくりのグローバル化を支えるため、萩原電気グループでは積極的な海外展開を推進しています。現在、日本を起点に北米・欧州・アジアの世界4極でのネットワークを構築。現地拠点を中心にグループのノウハウや資源を活用し、日本国内と同様、お客さまの海外現地生産を支えています。技術者の常駐化をはじめ、現地での開発支援体制の強化を図っており、新規商材、新ビジネスを取り込みながら、お客さまとともにグローバルマーケットの創出、拡大に貢献いたします。

### 海外ビジネスの取り組み

- 日系企業のグローバルニーズに対応
- 現地ニーズに応じた最適なソリューション提案
- 海外ビジネスパートナーの拡大
- ビジネスの現地化
- 開発・設計の強化
- 新たなマーケットの創出



## 技術基盤

### 技術のチカラで

#### 社会に新しい価値を創造する

独自の要素技術の開発から応用技術、先端技術まで。新しい技術に挑戦し、新たな可能性と多様な機能を追求していきます。増え続けるさまざまな業種の市場に応えるとともに、萩原電気グループの事業を支える「技術力」は社会のさまざまな分野で新しい価値を創造します。

### 萩原電気の強み



萩原電気グループの強みは、お客さまの課題や困りごとを解決へと導く技術力にあります。その保有技術を大きく分けると「支援技術」、「開発技術」、そしてそれらの源泉となる「要素技術と経験」です。エレクトロニクス製品の高度化・複雑化が加速する中、取り扱い製品はもちろん、お客さまの事業分野での高い専門知識を活かした、技術面でトータル的にサポートできる力が、求められています。私たちは築きあげてきた実績や豊富な経験をもとに、お客さまと仕入先との橋渡しの役割を担っていきます。お客さまの製品プロセスを支え、ビジネスを成功へと導いていく。その解決力こそ、萩原電気グループの技術力であり、グループ全体の横断的な基盤として、さらに強化させていきます。

### 保有技術

#### 支援技術の一例

##### 部品選定の支援

- 仕入先メーカーの新製品のご紹介
- 製品の最新情報や技術トレンドのご提供
- 新製品の評価、部品の比較評価のご支援

##### お客様の開発支援

- 組込システムの先行開発のご支援
- 組込SWやHWの量産開発のご支援
- IT等のシステム構築支援 (SIer)
- 開発・評価のできる協力会社のご紹介

##### 不具合解析支援

- 不具合の仕分け、再現試験や解析のご協力
- 仕入先メーカーとの連携による不具合解析のフォロー

#### 開発技術の一例

##### 組込システムの受託開発

- 組込ソフトウェア開発や評価
- 組込システムのハードウェア開発
- システムLSI、ICの回路設計や評価

##### ITソリューションに関連した受託開発

- IoT関連のシステム開発
- 生産管理等のシステム開発
- 各種FAや計測システムの構築

##### 自動運転をはじめとする評価環境構築や要素開発受託

- 走行映像の取得やデータへのタグ付け
- 電子ミラーや周辺監視への応用ができる画像処理
- 新しいアルゴリズムの組込システム実装

## 萩原エレクトロニクス株式会社

商号	萩原エレクトロニクス株式会社 HAGIWARA ELECTRONICS CO., LTD.
所在地	名古屋市東区東桜二丁目2番1号 高岳パークビル
代表者	代表取締役社長 副島 剛
設立年月日	2017年5月1日（2018年4月1日営業開始）
資本金	13億1千万円
事業内容	集積回路・半導体・一般電子部品の販売

## 萩原テクノソリューションズ株式会社

商号	萩原テクノソリューションズ株式会社 HAGIWARA TECHNO SOLUTIONS CO., LTD.
所在地	名古屋市東区泉二丁目28番23号 高岳KANAMEビル
代表者	代表取締役社長 鹿島 千寿
設立年月日	2017年5月1日（2018年4月1日営業開始）
資本金	3億1千万円
事業内容	電子機器の販売及びFA機器の製造販売

## 萩原エンジニアリング株式会社

商号	萩原エンジニアリング株式会社 HAGIWARA ENGINEERING CO., LTD.
所在地	埼玉県入間市大字狭山ヶ原326番地
代表者	代表取締役社長 藤田 宏昭
設立年月日	1990年4月26日
資本金	4億8千万円
事業内容	各種自動化・省力化製造装置の開発・製造・販売

## 萩原北都テクノ株式会社

商号	萩原北都テクノ株式会社 HAGIWARA HOKUTO TECHNO CO., LTD.
所在地	名古屋市東区東桜二丁目2番1号 高岳パークビル
代表者	代表取締役社長 重信 功德
設立年月日	2018年4月2日
資本金	4,500万円
出資比率	萩原エレクトロニクス株式会社 66.56% 北都システム株式会社 33.44%
事業内容	車載関連のソフトウェア検証・開発に関する受託・サービス事業





## IRお問い合わせ

萩原電気ホールディングス株式会社  
経営企画部

TEL: 052-931-3553

FAX: 052-935-7610

E-mail: [ir@hagiwara.co.jp](mailto:ir@hagiwara.co.jp)

<https://www.hagiwara.co.jp/>