

FACTBOOK

証券コード：7467/東証プライム、名証プレミア
萩原電気ホールディングス株式会社

2023年3月期

第2四半期累計期間

(2022年4月1日～2022年9月30日)



目次

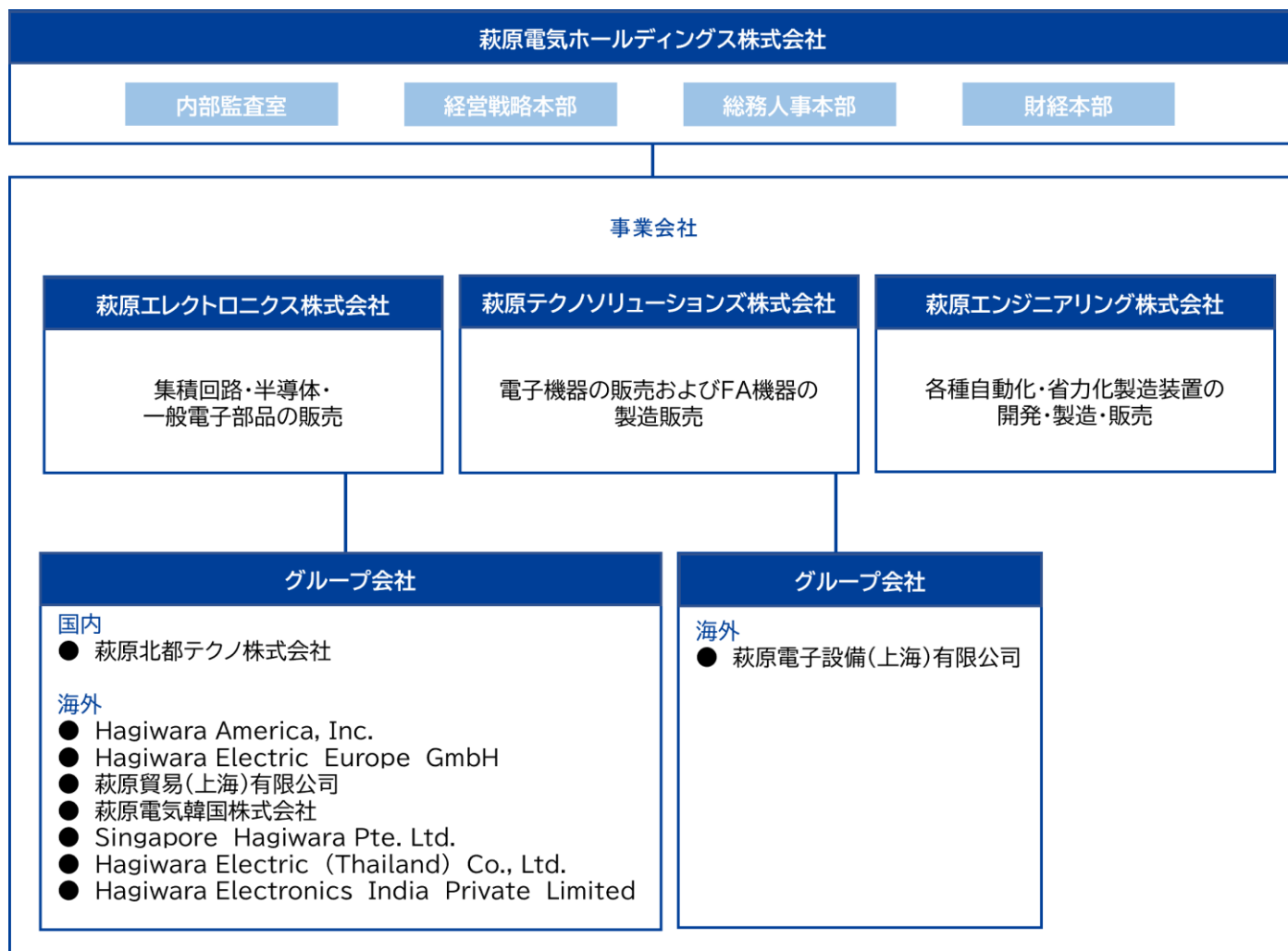
会社概要	1-2
連結 貸借対照表	3
連結 損益計算書/セグメント情報等	4
連結 キャッシュ・フロー計算書	5
連結 収益性・効率性・安全性指標	6
株式情報	7
経営ビジョン	8
事業紹介	9-13
サステナビリティ	14
会社概要（国内事業会社）	15

企業情報

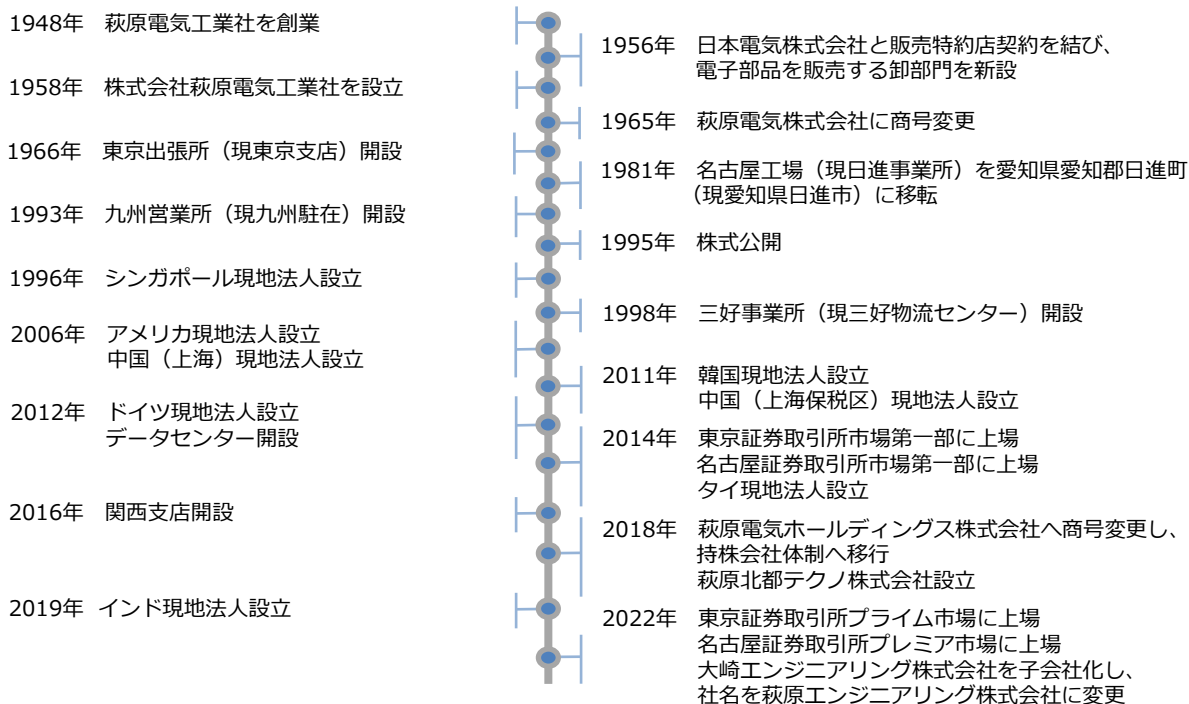
商号	萩原電気ホールディングス株式会社	
所在地	〒461-8520 名古屋市東区東桜二丁目2番1号	
代表者名	代表取締役会長	岩井 三津雄
	代表取締役社長	木村 守孝
創業	1948年3月31日	
資本金	4,361,243,696円（2022年9月末日現在）	
従業員数	連結：684名（2022年9月末日現在）※臨時従業員を除く	
事業内容	電子デバイスおよび電子機器の販売ならびにFA機器の製造販売を行う グループ企業の経営戦略策定および管理	
子会社	萩原エレクトロニクス株式会社 萩原テクノソリューションズ株式会社 萩原エンジニアリング株式会社	

グループ組織体制

2022年9月30日現在



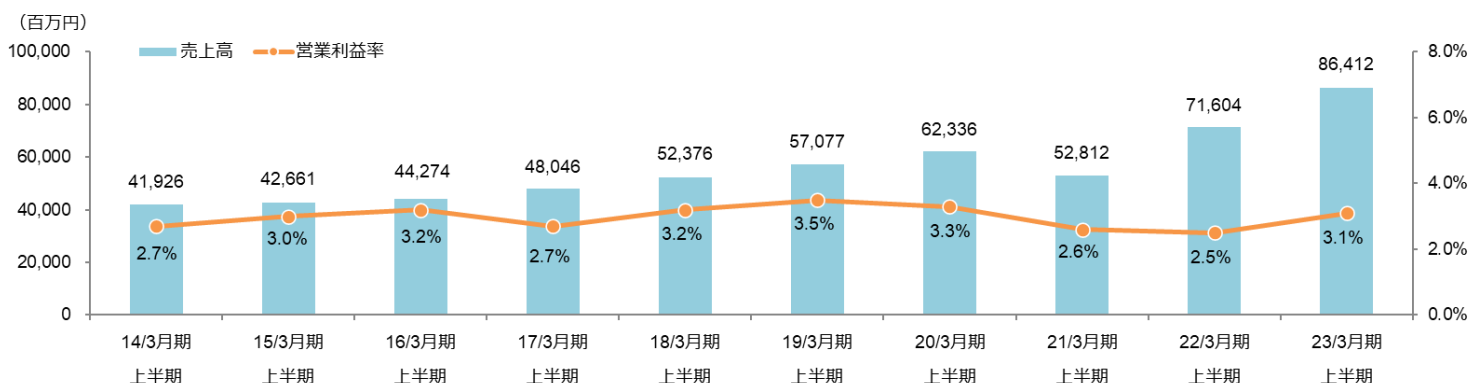
沿革



グループネットワーク



業績の推移



※ 当社は、2018年4月1日付で持株会社体制へ移行いたしました。当ファクトブックにおける18/3月期までの実績は移行前の旧萩原電気株式会社の数値を記載しております。

連結 貸借対照表 — Consolidated balance sheet

(百万円)	(¥ million)	FY3/19 上半期/1H	FY3/20 上半期/1H	FY3/21 上半期/1H	FY3/22 上半期/1H	FY3/23 上半期/1H
資産の部	Assets					
資産合計	Total assets	59,316	62,210	64,631	73,813	95,352
流動資産	Current assets	54,194	57,126	59,326	68,291	87,866
現金及び預金	Cash and deposits	7,013	8,389	10,713	9,345	10,332
受取手形及び売掛金	Notes and accounts receivable - trade	29,750	31,636	28,372	—	—
受取手形、売掛金及び契約資産	Notes and accounts receivable - trade, and contract assets	—	—	—	20,914	29,925
電子記録債権	Electronically recorded monetary claims - operating	1,980	1,512	1,673	13,199	4,410
商品及び製品	Merchandise and finished goods	14,154	14,250	17,401	21,703	38,135
仕掛品	Work in process	460	420	468	535	1,203
原材料及び貯蔵品	Raw materials and supplies	274	286	281	389	1,105
その他	Other	564	633	420	2,262	2,772
貸倒引当金	Allowance for doubtful accounts	△ 2	△ 3	△ 2	△ 59	△ 18
固定資産	Non-current assets	5,122	5,084	5,304	5,521	7,486
有形固定資産	Property, plant and equipment	2,664	2,677	2,717	2,747	4,410
無形固定資産	Intangible assets	121	202	191	168	220
投資その他の資産	Investments and other assets	2,336	2,204	2,395	2,605	2,855
その他	Other	2,336	—	—	2,605	2,896
貸倒引当金	Allowance for doubtful accounts	△ 0	—	—	△ 0	△ 41

(百万円)	(¥ million)	FY3/19 上半期/1H	FY3/20 上半期/1H	FY3/21 上半期/1H	FY3/22 上半期/1H	FY3/23 上半期/1H
負債の部	Liabilities					
負債合計	Total liabilities	28,695	27,986	29,035	35,968	53,219
流動負債	Current liabilities	24,576	22,418	22,344	30,349	44,827
支払手形及び買掛金	Notes and accounts payable - trade	11,482	11,591	10,782	14,773	17,631
電子記録債務	Electronically recorded obligations - operating	2,769	2,161	1,983	3,204	3,269
短期借入金	Short-term borrowings	6,835	5,770	5,225	6,483	16,427
1年内返済予定の長期借入金	Current portion of long-term borrowings	850	225	1,800	2,275	2,352
未払法人税等	Income taxes payable	783	724	537	580	1,024
製品保証引当金	Provision for product warranties	—	—	—	—	24
受注損失引当金	Provision for loss on order received	—	—	—	—	2
その他	Other	1,856	1,945	2,014	3,032	4,094
固定負債	Non-current liabilities	4,118	5,568	6,690	5,619	8,392
長期借入金	Long-term borrowings	3,800	5,175	6,225	5,250	8,033
退職給付に係る負債	Retirement benefit liability	79	181	233	—	—
その他	Other	239	212	232	369	359
純資産の部	Net assets					
純資産合計	Total net assets	30,620	34,223	35,596	37,845	42,133
株主資本	Shareholders' equity	30,126	31,992	33,365	35,230	38,911
資本金	Share capital	4,361	4,361	4,361	4,361	4,361
資本剰余金	Capital surplus	4,861	4,867	4,868	4,872	4,874
利益剰余金	Retained earnings	21,246	23,096	24,454	26,302	29,966
自己株式	Treasury shares	△ 343	△ 332	△ 319	△ 305	△ 290
その他の包括利益累計額	Accumulated other comprehensive income	475	176	153	518	1,112
その他有価証券評価差額金	Valuation difference on available-for-sale securities	361	268	313	371	298
為替換算調整勘定	Foreign currency translation adjustment	206	107	103	247	915
退職給付に係る調整累計額	Remeasurements of defined benefit plans	△ 92	△ 199	△ 263	△ 100	△ 100
非支配株主持分	Non-controlling interests	18	2,054	2,078	2,096	2,110
負債純資産合計	Total liabilities and net assets	59,316	62,210	64,631	73,813	95,352

連結 損益計算書 — Consolidated statement of income

(百万円)	(¥ million)	FY3/19 上半期/1H	FY3/20 上半期/1H	FY3/21 上半期/1H	FY3/22 上半期/1H	FY3/23 上半期/1H
売上高	Net sales	57,077	62,336	52,812	71,604	86,412
売上原価	Cost of sales	51,283	56,179	47,518	65,027	78,325
売上総利益	Gross profit	5,794	6,157	5,293	6,576	8,087
販売費及び一般管理費	Selling, general and administrative expenses	3,820	4,114	3,913	4,822	5,416
営業利益	Operating profit	1,974	2,043	1,380	1,754	2,671
営業外収益	Non-operating income	53	60	92	46	306
受取利息	Interest income	1	2	6	10	8
受取配当金	Dividend income	10	9	10	11	11
為替差益	Foreign exchange gains	17	—	—	—	194
投資有価証券評価益	Gain on valuation of investment securities	—	—	52	—	—
受取保険金	Insurance claim income	—	25	0	—	—
保険解約返戻金	Surrender value of insurance policies	0	—	—	—	—
その他	Other	23	22	22	25	92
営業外費用	Non-operating expenses	51	101	98	78	68
支払利息	Interest expenses	20	24	16	18	41
為替差損	Foreign exchange losses	—	38	58	41	—
投資有価証券評価損	Loss on valuation of investment securities	—	28	—	—	—
売上債権売却損	Loss on sales of trade receivables	17	7	12	—	18
その他	Other	13	2	10	18	8
経常利益	Ordinary profit	1,975	2,001	1,373	1,723	2,909
特別利益	Extraordinary income	—	—	—	77	897
投資有価証券売却益	Gain on sale of investment securities	—	—	—	77	14
負のれん発生益	Gain on bargain purchase	—	—	—	—	882
特別損失	Extraordinary losses	1	3	0	5	0
固定資産処分損	Loss on disposal of non-current assets	1	0	0	5	0
会員権評価損	Loss on valuation of membership	—	2	—	—	—
投資有価証券評価損	Loss on valuation of investment securities	0	1	—	—	—
税金等調整前四半期純利益	Profit before income taxes	1,974	1,998	1,373	1,795	3,806
法人税等	Income taxes	634	663	469	622	967
四半期純利益	Profit	1,340	1,335	904	1,172	2,839
非支配株主に帰属する四半期純利益	Profit attributable to non-controlling interests	3	28	27	27	21
親会社株主に帰属する四半期純利益	Profit attributable to owners of parent	1,336	1,307	876	1,145	2,817

セグメント情報等 — Segment Information

セグメント別業績 - Net Sales Breakdown by Business Segment

(百万円)	(¥ million)	FY3/19 上半期/1H	FY3/20 上半期/1H	FY3/21 上半期/1H	FY3/22 上半期/1H	FY3/23 上半期/1H
売上高	Net sales	57,077	62,336	52,812	71,604	86,412
デバイス事業	Electronic Devices Business	46,687	50,824	43,292	61,138	74,651
ソリューション事業	Technology Solutions Business	10,390	11,512	9,519	10,466	11,760
セグメント利益	Segment profit	1,974	2,043	1,380	1,754	2,671
デバイス事業	Electronic Devices Business	1,420	1,406	916	1,188	1,728
ソリューション事業	Technology Solutions Business	553	636	463	566	942

主要ユーザー別売上高 - Net Sales Breakdown by Major Client

(百万円)	(¥ million)	FY3/19 上半期/1H	FY3/20 上半期/1H	FY3/21 上半期/1H	FY3/22 上半期/1H	FY3/23 上半期/1H
売上高	Net sales	57,077	62,336	52,812	71,604	86,412
株式会社デンソー	DENSO CORPORATION	32,773	35,333	30,684	37,759	41,087
株式会社東海理化電機製作所	TOKAI RIKKA CO., LTD.	2,150	2,262	1,743	1,973	2,525
トヨタ自動車株式会社	Toyota Motor Corporation	4,262	4,425	1,892	1,436	1,044
その他	Others	17,892	20,315	18,492	30,434	41,754

※株式会社デンソー等の海外子会社に対する売上高は、その他に含まれております。(Net sales to overseas subsidiaries such as Denso are included in "Others.")

連結 キャッシュ・フロー計算書 — Consolidated statement of cash flows

(百万円)	(¥ million)	FY3/19 上半期/1H	FY3/20 上半期/1H	FY3/21 上半期/1H	FY3/22 上半期/1H	FY3/23 上半期/1H
営業活動によるキャッシュ・フロー		Cash flows from operating activities				
営業活動によるキャッシュ・フロー合計	Net cash provided by (used in) operating activities	324	908	1,245	△ 1,107	△ 6,180
税金等調整前四半期純利益	Profit before income taxes	1,974	1,998	1,373	1,795	3,806
減価償却費	Depreciation	86	96	119	137	136
負のれん発生益	Gain on bargain purchase	—	—	—	—	△ 882
固定資産除売却損益 (△は益)	Loss (gain) on sale and retirement of non-current assets	1	0	0	5	—
貸倒引当金の増減額 (△は減少)	Increase (decrease) in allowance for doubtful accounts	0	△ 0	0	56	△ 1
退職給付に係る負債の増減額 (△は減少)	Increase (decrease) in retirement benefit liability	△ 30	△ 21	△ 17	—	—
退職給付に係る資産の増減額 (△は増加)	Decrease (increase) in retirement benefit asset	—	—	—	△ 46	△ 50
受注損失引当金の増減額 (△は減少)	Increase (decrease) in provision for loss on order received	△ 11	—	—	—	—
受取利息及び受取配当金	Interest and dividend income	△ 12	△ 11	△ 16	△ 21	△ 19
支払利息	Interest expenses	20	24	16	18	41
投資有価証券売却損益 (△は益)	Loss (gain) on sale of investment securities	—	—	—	△ 77	△ 14
売上債権の増減額 (△は増加)	Decrease (increase) in trade receivables	365	1,455	4,368	6,149	2,179
棚卸資産の増減額 (△は増加)	Decrease (increase) in inventories	△ 1,409	△ 3	△ 686	△ 5,589	△ 10,883
仕入債務の増減額 (△は減少)	Increase (decrease) in trade payables	△ 248	△ 1,133	△ 3,224	△ 1,980	68
その他	Other, net	76	△ 481	△ 221	△ 1,000	511
小計	Subtotal	813	1,922	1,712	△ 554	△ 5,109
利息及び配当金の受取額	Interest and dividends received	12	12	16	22	20
利息の支払額	Interest paid	△ 20	△ 24	△ 15	△ 20	△ 41
法人税等の支払額	Income taxes paid	△ 480	△ 1,001	△ 468	△ 555	△ 1,049
投資活動によるキャッシュ・フロー		Cash flows from investing activities				
投資活動によるキャッシュ・フロー合計	Net cash provided by (used in) investing activities	△ 292	△ 133	△ 43	28	△ 1,280
定期預金の払戻による収入	Proceeds from withdrawal of time deposits	70	—	—	—	—
定期預金の預入による支出	Payments into time deposits	△ 200	—	—	—	—
投資有価証券の取得による支出	Purchase of investment securities	△ 15	△ 5	△ 5	△ 3	△ 1
投資有価証券の売却による収入	Proceeds from sale of investment securities	—	—	64	118	20
有形固定資産の取得による支出	Purchase of property, plant and equipment	△ 111	△ 80	△ 79	△ 70	△ 45
無形固定資産の取得による支出	Purchase of intangible assets	△ 39	△ 29	△ 43	△ 21	△ 43
子会社株式の取得による支出	Purchase of shares of subsidiaries resulting in change in scope of consolidation	—	—	—	—	△ 1,209
その他	Other, net	4	△ 17	21	5	△ 1
財務活動によるキャッシュ・フロー		Cash flows from financing activities				
財務活動によるキャッシュ・フロー合計	Net cash provided by (used in) financing activities	474	179	1,777	567	8,807
短期借入金の純増減額 (△は減少)	Net increase (decrease) in short-term borrowings	252	233	77	1,134	6,298
長期借入れによる収入	Proceeds from long-term borrowings	700	1,250	2,400	1,300	4,060
長期借入金の返済による支出	Repayments of long-term borrowings	△ 893	△ 800	△ 150	△ 1,350	△ 950
自己株式の取得による支出	Purchase of treasury shares	—	—	△ 0	△ 0	△ 0
株式の発行による収入	Proceeds from issuance of shares	879	—	—	—	—
配当金の支払額	Dividends paid	△ 467	△ 485	△ 482	△ 442	△ 529
非支配株主からの払込みによる収入	Proceeds from share issuance to non-controlling shareholders	15	—	—	—	—
非支配株主への配当金の支払額	Dividends paid to non-controlling interests	—	△ 5	△ 34	△ 34	△ 34
その他	Other, net	△ 11	△ 13	△ 32	△ 39	△ 37
現金及び現金同等物に係る換算差額	Effect of exchange rate change on cash and cash equivalents	△ 32	△ 73	△ 20	143	479
現金及び現金同等物の増減額 (△は減少)	Net increase (decrease) in cash and cash equivalents	473	881	2,959	△ 368	1,825
現金及び現金同等物の期首残高	Cash and cash equivalents at beginning of period	6,540	7,508	7,753	9,713	8,506
現金及び現金同等物の四半期末残高	Cash and cash equivalents at end of period	7,013	8,389	10,713	9,345	10,332

収益性指標 — Profitability

(%)		FY3/19 上半期/1H	FY3/20 上半期/1H	FY3/21 上半期/1H	FY3/22 上半期/1H	FY3/23 上半期/1H
売上高総利益率(A)	Gross profit on Net sales	10.2	9.9	10.0	9.2	9.4
売上高営業利益率(B)	Operating profit margin	3.5	3.3	2.6	2.5	3.1
売上高経常利益率(C)	Ordinary profit margin	3.5	3.2	2.6	2.4	3.4
売上高四半期純利益率(D)	Net profit margin	2.3	2.1	1.7	1.6	3.3

売上高総利益率(A)=売上総利益÷売上高 (=Gross profit/Net sales)

売上高営業利益率(B)=営業利益÷売上高 (=Operating profit/Net sales)

売上高経常利益率(C)=経常利益÷売上高 (=Ordinary profit/Net sale)

売上高四半期純利益率(D)=親会社株主に帰属する四半期純利益÷売上高 (=Profit attributable to owners of parent/Net sales)

効率性指標 — Efficiency

		FY3/19 上半期/1H	FY3/20 上半期/1H	FY3/21 上半期/1H	FY3/22 上半期/1H	FY3/23 上半期/1H
インタレスト・カバレッジ・レシオ (倍) (A)	Interest coverage ratio	97.7	84.1	83.1	97.4	64.8
期末従業員数 (人) (B)	Number of employees at end of period	547	581	598	607	684
期末臨時従業員数 (人) (C)	Number of temporary employees at end of period	49	56	64	81	97
1人当たり売上高 (万円) (D)	Net sales per employee	9,577	9,786	7,978	10,408	11,064
1人当たり経常利益 (万円) (E)	Ordinary profit per employee	332	314	208	250	373
1人当たり四半期純利益 (万円) (F)	Net profit per employee	224	205	132	166	361

インタレスト・カバレッジ・レシオ(A)= (営業利益+受取利息+受取配当金) ÷ 支払利息

= (Operating profit+Interest income+Dividend income)/Interest expenses

1人当たり売上高(D)=売上高÷((B)+(C)) (=Net sales÷((B)+(C)))

1人当たり経常利益(E)=経常利益÷((B)+(C)) (=Ordinary profit÷((B)+(C)))

1人当たり四半期純利益(F)=親会社株主に帰属する四半期純利益÷((B)+(C))

安全性指標 — Safety

(%)		FY3/19 上半期/1H	FY3/20 上半期/1H	FY3/21 上半期/1H	FY3/22 上半期/1H	FY3/23 上半期/1H
自己資本比率(A)	Equity ratio	51.6	51.7	51.9	48.4	42.0
有利子負債依存度(B)	Interest-bearing debt ratio	19.4	18.0	20.5	19.0	28.1
当座比率(C)	Acid-test ratio	157.6	185.3	182.4	143.2	99.6
流動比率(D)	Current ratio	220.5	254.8	265.5	225.0	196.0
固定比率(E)	Non-current ratio	16.7	15.8	15.8	15.4	18.7
固定長期適合率(F)	Non-current assets to Non-current liability ratio	14.8	13.5	13.2	13.3	15.5

自己資本比率(A)=自己資本÷総資産 (=Total net assets/Total assets)

有利子負債依存度(B)=有利子負債÷総資産 (=Liabilities with interest/Total assets)

当座比率(C)=当座資産÷流動負債 (=Cash and cash equivalents/Current liabilities)

流動比率(D)=流動資産÷流動負債 (=Current assets/Current liabilities)

固定比率(E)=固定資産÷自己資本 (=Non-current assets/Total net assets)

固定長期適合率(F)=固定資産÷(自己資本+固定負債) (=Non-current assets/(Total net assets/Non-current liabilities))

1 株当たり指標 — Per share

(円) - ¥	FY3/19 上半期/1H	FY3/20 上半期/1H	FY3/21 上半期/1H	FY3/22 上半期/1H	FY3/23 上半期/1H
期末株価 - Share price at end of period (A)	3,390	2,680	2,282	2,211	2,102
株価レンジ (直近12ヶ月の引値ベース) - Closing stock price range for the last 12 months (B)	2,892-3,990	2,557-3,385	1,860-2,932	2,155-2,830	1,851-2,365
1株当たり四半期純利益 - Earnings per share (C)	153.25	147.98	99.20	129.48	318.27
1株当たり配当金 - Dividend per share (D)	50.00	50.00	30.00	40.00	60.00

その他指標 — Others

	FY3/19 上半期/1H	FY3/20 上半期/1H	FY3/21 上半期/1H	FY3/22 上半期/1H	FY3/23 上半期/1H
配当金総額 (百万円) - Total amount of dividends (¥million) (E)	441	441	265	354	531
配当性向 (%) - Dividend payout ratio (%) (F)	32.6	33.8	30.2	30.9	18.9
株価収益率 (倍) - Price earnings ratio (times) (G)	11.06	9.06	11.50	8.54	3.30
期中平均株式数 (千株) - Term-average number of shares outstanding (thousand shares) (H)	8,722	8,833	8,839	8,846	8,854
株主数 (人) - Number of shareholders (persons) (I)	2,794	2,825	3,056	2,963	3,092

配当性向 (F)=(D)÷(C) 株価収益率(G)=(A)÷((C)÷2)

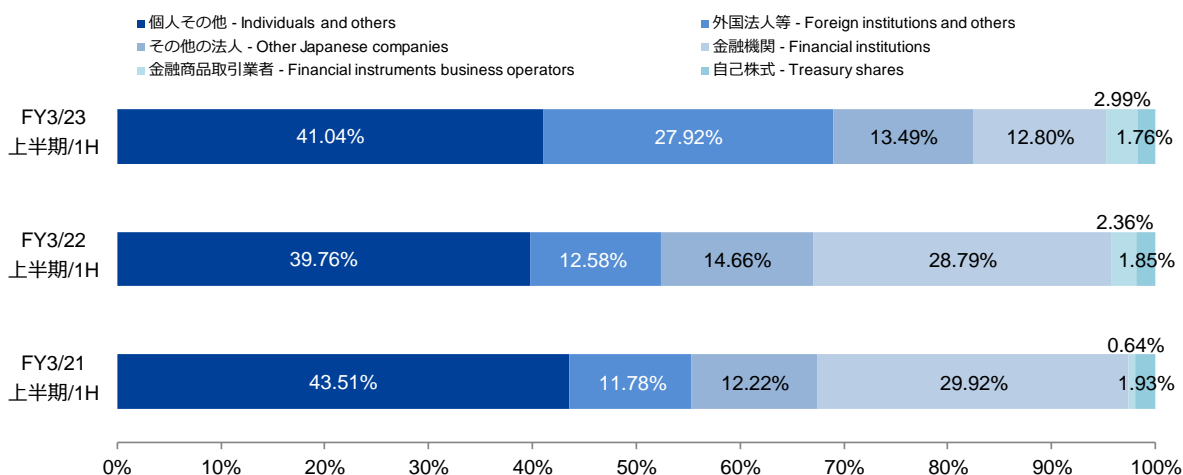
大株主の状況 — Major Shareholders

2022年9月30日現在

上位10名 - Top 10 Shareholders	所有株式数 (株) Number of shares	所有株式数の割合 (%) Shareholding ratio (%)
日本マスタートラスト信託銀行株式会社 (信託口) - The Master Trust Bank of Japan, Ltd. (trust account)	1,002,700	11.32
株式会社日本カストディ銀行 (信託口) - Custody Bank of Japan, Ltd.(trust account)	700,200	7.90
有限会社スタニイ - STANY Co., Ltd.	495,250	5.59
萩原智昭 - Tomoaki Hagiwara	340,030	3.84
株式会社三菱UFJ銀行 - MUFG Bank, Ltd.	232,500	2.62
名古屋中小企業投資育成株式会社 - Nagoya Small and Medium Business Investment & Consultation Co., Ltd.	230,000	2.60
公益財団法人萩原学術振興財団 - HAGIWARA FOUNDATION OF JAPAN	230,000	2.60
BBH FOR FIDELITY LOW - PRICED STOCK FUND (PRINCIPAL ALL SECTOR SUBPORTFOLIO)	222,861	2.52
萩原電気従業員持株会 - Employees' Stockholding	193,988	2.19
三井住友信託銀行株式会社 - Sumitomo Mitsui Trust Bank, Limited	178,000	2.01

※所有株式の割合 (%) は、自己株式 (158,474株) を控除して計算しております。
(The percentage of shares held is calculated by deducting treasury stock (158,474 shares).)

所有者別株式保有の状況 — Shareholding by Shareholder



先進エレクトロニクスで未来を創造するソリューションデザインカンパニー

『モビリティ社会』の未来と、『製造業のものづくり』の未来に対して、デジタルトランスフォーメーションで新しい価値をデザインし、持続可能な社会に貢献する企業グループを目指します。

私たちの企業活動のベースにあるのは、「つねにお客さまの視点に立つ」というスタンス。お客さまのニーズに応えるだけでなく、商社の情報力を活かし、お客さまの期待を超える提案を行い、確かな技術力とノウハウを駆使して、ベストソリューションを提供してきました。

萩原電気グループは一丸となって、技術系商社としての役割・使命

を果たし、豊かな社会の発展に貢献していくために、デバイス事業、ソリューション事業および海外展開を技術基盤が支え、各事業はもとより、事業の垣根を越えたソリューションを創出することで、新たな付加価値を生み出し、あらゆる領域へと活躍の舞台を広げていきます。



デバイス事業 先進技術で豊かな暮らしを支える

先端エレクトロニクス技術と物流のサービスで
お客様と共に進化する

デジタル革命はついにクルマの形を変え始めました。私たちは長年の自動車産業の経験を礎に新しいサービスの提供を通じてお客様の課題解決に貢献します。

海外展開 お客様のグローバル化を支える

グローバルでの価値提供
～お客様の海外現地事業拡大、ローカル企業の発展に貢献～

モノづくりのグローバル化を支えるため、萩原電気グループでは積極的な海外展開を推進しています。現在、日本を起点に北米・欧州・アジアの世界4極でのネットワークを構築。現地拠点を中心にグループのノウハウや資源を活用し、日本国内と同様、お客さまの海外現地生産を支えています。

ソリューション事業 デジタル社会の未来を支える

データとテクノロジーにより変革するデジタル社会へ
DXで未来の可能性を広げる

製造現場で培ってきた計測やIT技術を融合・発展させることでつながる社会を実現し、デジタル社会の未来を支えるDXの実現に向けてソリューションを提供します。

技術基盤 萩原電気のテクノロジーを支える

技術のチカラで社会に新しい価値を創造する

独自の要素技術の開発から応用技術、先端技術まで。新しい技術に挑戦し、新たな可能性と多様な機能を追求していきます。増え続けるさまざまな業種の市場に応えるとともに、萩原電気グループの事業を支える「技術力」は社会のさまざまな分野で新しい価値を創造します。

デバイス事業

先端エレクトロニクス技術と物流のサービスで お客様と共に進化する

デジタル革命はついにクルマの形を変え始めました。
私たちは長年の自動車産業の経験の礎に
新しいサービスの提供を通じてお客様の課題解決に貢献します。

事業領域

最先端のデバイスソリューションで、従来の概念を超えた未来のクルマ社会に貢献



クルマの先端性を支える

半導体・電子部品

クルマの安全で快適な走りを支え、利便性を追求する多彩な電子デバイスを取り扱います。最先端技術を手掛けるスペシャリストによる、カスタム製品やオリジナル製品の開発も可能です。

組込ソフト開発

急速なカーエレクトロニクス化に伴い、より高性能なマイコンが必要となってきました。マイコンの性能・品質を向上させるソフトウェアの開発も手掛けています。



産業分野から進化を支える

半導体・電子部品

自動車の製造など生産現場のオートメーション化だけでなく日常生活においても自動・電動化が加速。それらを支える電子デバイスを多彩に取りそろえ、さまざまな分野のニーズにスピーディーに対応します。

デバイス事業の特長

1. クルマの萩原

中部圏を中心とした自動車業界で豊富な実績

萩原電気グループが拠点を構える名古屋は、世界トップクラスの自動車メーカーや自動車部品メーカーが立地する環境です。創業以来、この中部圏に根づいたビジネスを展開するとともに、自動車業界との確かな関係性を構築。長年培ってきた信頼関係を活かし、最新の情報や業界の動向、さらにはクルマの未来を創造する最先端の技術などを蓄積しています。

2. 解決力の萩原

世界的大手や成長メーカーとの多彩なパートナーシップ

お客さまの抱える課題を最適なデバイスソリューションで解決すべく、多彩なパートナーシップを展開しています。お付き合いの長い世界的ブランドを中心に、次世代を担うメーカーとも新たに提携を進め、より多くの商材や最先端技術を集約。それらをコーディネート&ベストチョイスすることで、高い解決力を実現しています。

3. 技術力の萩原

ハード・ソフトウェア開発、EMS・ODMへの取り組み

複数の機能を集積したLSIなどの半導体が主流となってきた近年、機能開発面でのサポートにも萩原電気グループの技術力が活かされています。また、汎用品にプラスアルファの機能を搭載することで、お客さまのニーズに合うオリジナル製品の製造も可能。EMS・ODMにも高い実績があり、ハードウェアの性能を引き出すためのソフトウェア開発も手掛けています。

4. 社会に広がる萩原

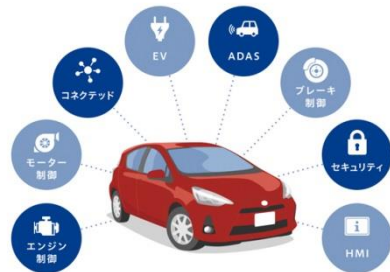
産業・ロボット・住宅設備・介護分野など幅広い領域

FA（ファクトリーオートメーション）化が加速する製造現場はもちろん、住宅設備や介護分野にも萩原電気グループのデバイスソリューションが活かされています。私たちの生活をより便利にしてくれる自動化や電動化を、最先端の電子部品商材と提案力で支えています。

デバイス事業

車載デバイス

豊富な商材と優れた技術でクルマの先端技術を支える、
萩原の半導体・電子部品供給ビジネス



クルマには走る・曲がる・止まるという基本的な性能の他に、アイドリングストップなどのエンジン制御やオートマチック、パワーウィンドウなど様々な電子制御の機能が搭載されています。また、ハイブリッドやEV、車線維持支援システムなどの先進技術の発展とクルマの性能向上には、電子制御するコンピュータ技術の進化が欠かせません。その電子制御機器に搭載される半導体や様々な電子部品を車載デバイスといえます。

私たちのビジネス



組込ソフト開発

車載デバイス・情報機器の性能を向上させ
EV・ADAS（先進運転支援システム）の発展に貢献する
ソフトウェア開発技術



EVや自動運転などのADAS（先進運転支援システム）の進化に伴い、クルマの制御システムのコンピュータ化が加速しています。また、一つのマイコンで複数の制御機能が求められる中、高度な機能を付加することができる萩原電気グループのソフトウェア開発の技術が重視されています。

私たちのビジネス



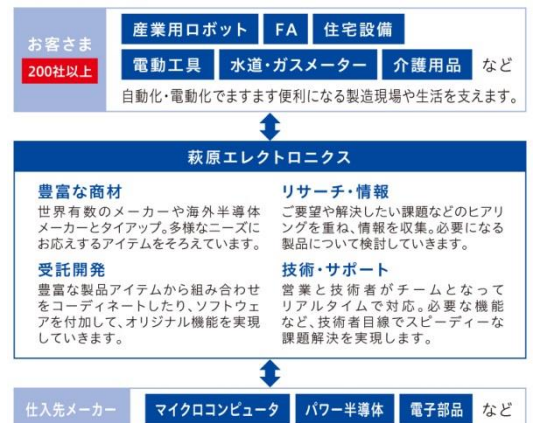
産業・社会インフラデバイス

広がるニーズをいち早くキャッチ。
豊富な半導体・電子部品アイテムと技術の力で、
製造現場や生活をもっと便利に



産業ロボットや製造現場をはじめ、私たちの生活の中でも、ますます電動化が進み、便利な時代になっています。自動化や電動化で重要な役割を果たすのが、電子デバイス。萩原電気グループは産業分野から生活空間など広く社会に使用される産業・社会インフラデバイスの実績も豊富です。長年培ってきた実績と技術力を駆使したスピード対応で、様々な分野のニーズに応えています。

私たちのビジネス



取り扱い製品



写真提供：ルネサス エレクトロニクス株式会社
マイクロコンピュータ



写真提供：ルネサス エレクトロニクス株式会社
SoC



写真提供：ルネサス エレクトロニクス株式会社
パワー半導体



写真提供：ニチコン株式会社
アルミニウム電解コンデンサ



写真提供：Tianma Japan 株式会社
液晶ディスプレイモジュール

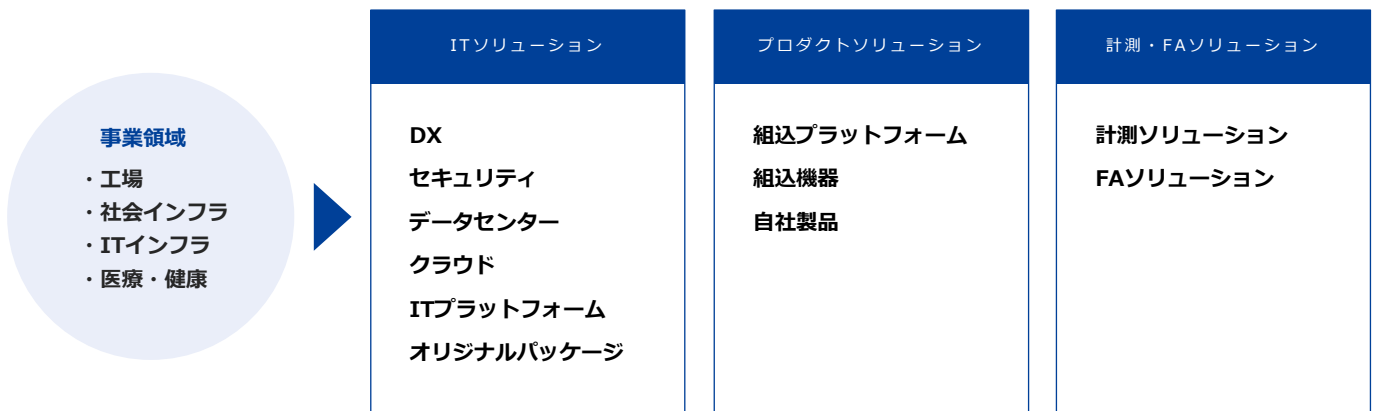
ソリューション事業

データとテクノロジーにより変革するデジタル社会へ

DXで未来の可能性を広げる

製造現場で培ってきた計測やIT技術を融合・発展させることで、つながる社会を実現し、デジタル社会の未来を支えるDXの実現に向けてソリューションを提供します。

あらゆる領域に対応するソリューション



ソリューション事業の特長

1. 商社機能とメーカー機能

多彩なメーカーとのパートナーシップと自社のメーカー機能

長年お付き合いのある大手メーカーはもちろん、海外の有カメーカーとも積極的に連携。最先端の技術や豊富な商材から、お客さまのベストバイを実現します。また、自社でメーカー事業を展開し、オリジナル製品を開発・生産。高い品質と、きめ細かな対応で課題を解決いたします。

2. 産業分野で実績

自動車業界など中部圏を中心とした生産現場で豊富な実績

世界トップクラスの自動車メーカーや自動車部品メーカーが生産拠点を置き、工作機械など生産設備に関わる企業も多数、事業を展開している中部圏。その中心、名古屋に本社を置く萩原電気グループは、生産現場に関わるビジネス実績が豊富です。その実績を礎に、ITやセキュリティなどさまざまな分野を支える、領域に捉われない幅広いソリューションを手掛けています。

3. 先見性と先手

常に新しいもの・トレンドを手掛けてきた技術力

PC・サーバの販売からネットワーク、ITプラットフォーム構築への広がりをはじめ、モデルベース開発に対応する計測ソリューションなど、常に最先端の技術やトレンド技術を取り入れてきました。確かで豊富な技術リソースを活かし、これからも次世代を担う技術に挑戦し続けます。

4. DXを推進し新たな価値創造

データを活用したDXファクトリー統合サービス市場で新たな価値を提供

IT・組込機器・計測などFA（ファクトリーオートメーション）の実績を活かし、さまざまな機械やモノからデータを取り込むことが可能です。集積したデータを有意義な情報に処理し、DXを推進することで新たな価値創造をおこないます。

ソリューション事業

ITソリューション

DX

製造現場におけるスマート化、可視化を行い、生産性の向上を実現するソリューションを提供いたします。

どの領域からでもご提案可能です。



ものづくりDXソリューション紹介

萩原テクノソリューションズは、デジタル技術を活用し、お客様の工場におけるDXをサポートいたします。

解析結果見える化



Product IoT Monitor

工場設備見える化



Industry IoT Monitor

工場ライン見える化



In-Line IoT Monitor

セキュリティ

最適なセキュリティソリューションのご提案により、サービス・ハードウェア・ソフトウェアを融合させ、お客様の情報セキュリティ対策強化を実現いたします。



情報セキュリティ



プラットフォームセキュリティ



エンドポイントセキュリティ



工場セキュリティ

プロダクトソリューション

自社製品

産業機械ロボットや自動機械などに組込まれる高品質・高耐久性に優れた産業用コンピュータや情報プロダクトを自社で開発・生産。販売・サービスまで一貫して愛知の自社工場からご提供。安心と信頼の長期安定供給で、さまざまな分野のお客様に40万台以上の納入実績があります。



ボードコンピュータ

組込コントローラ

パネルコンピュータ

IoT製品

EMS・ODM(開発・製造受託サービス)

回路設計	ソフト開発	機構設計	資材調達
実装	検査	出荷	メーカー保証・フォロー

組込プラットフォーム

お客様が構築される生産システムやビルセキュリティシステム等の情報プラットフォームにおいて安定稼動を実現させるべく、自社での高度なプラットフォーム構築技術や協業するパートナーとのスキームによるネットワーク構築・保守サポートにて、堅牢性の高いシステム作りをご提案いたします。24時間365日連続稼動のシステム構築や、海外でのシステム構築も支援いたします。

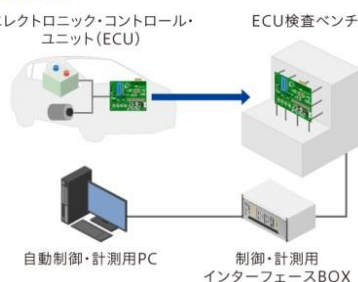


計測・FAソリューション

計測ソリューション

長年、産業用コンピュータを開発・製造してきたノウハウと、ナショナルインスツルメンツ(NI)製品をベースにした、試作評価、耐久試験、生産ラインにおける品質検査のカスタム検査ベンチをご提案します。

ECU検査ベンチ



EMC試験

自動車電装品における、電磁両立性を試験・評価するための試験システムおよび試験環境をご提案します。

無線機評価

無線機器のアンテナ指向性や輻射電界強度等の測定環境・設備をご提案します。

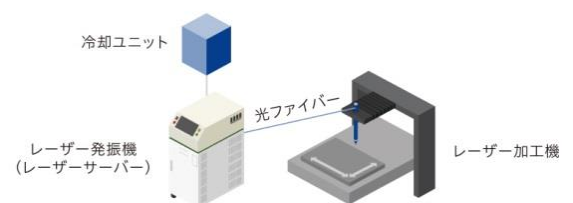
特殊計測

国内外を問わず最先端の計測機器を提案します。(例:リアルタイム性とローコストを実現した3次元モーションキャプチャ、PCボード計測技術による周辺機器の制御と周辺環境データの統合計測システム、MBDに必要な開発ツール、シミュレータ)

FAソリューション

半導体、各種センサー製造における微細加工用レーザー装置を取り扱っています。生産ライン向けにはハンドラー機構を含め、TOWAレーザーフロントとの連携による保守対応が可能です。

レーザー溶接装置



海外展開

グローバルでの価値提供

～お客様の海外現地事業拡大、ローカル企業の発展に貢献～

モノづくりのグローバル化を支えるため、萩原電気グループでは積極的な海外展開を推進しています。現在、日本を起点に北米・欧州・アジアの世界4極でのネットワークを構築。現地拠点を中心にグループのノウハウや資源を活用し、日本国内と同様、お客さまの海外現地生産を支えています。技術者の常駐化をはじめ、現地での開発支援体制の強化を図っており、新規商材、新ビジネスを取り込みながら、お客さまとともにグローバルマーケットの創出、拡大に貢献いたします。

海外ビジネスの取り組み

- 日系企業のグローバルニーズに対応
- 現地ニーズに応じた最適なソリューション提案

- 海外ビジネスパートナーの拡大
- ビジネスの現地化

- 開発・設計の強化
- 新たなマーケットの創出



技術基盤

技術のチカラで

社会に新しい価値を創造する

独自の要素技術の開発から応用技術、先端技術まで。新しい技術に挑戦し、新たな可能性と多様な機能を追求していきます。増え続けるさまざまな業種の市場に応えるとともに、萩原電気グループの事業を支える「技術力」は社会のさまざまな分野で新しい価値を創造します。

萩原電気の強み



萩原電気グループの強みは、お客さまの課題や困りごとを解決へと導く技術力にあります。その保有技術を大きく分けると「支援技術」、「開発技術」、そしてそれらの源泉となる「要素技術と経験」です。エレクトロニクス製品の高度化・複雑化が加速する中、取り扱い製品はもちろん、お客さまの事業分野での高い専門知識を活かした、技術面でトータル的にサポートできる力が、求められています。私たちは築きあげてきた実績や豊富な経験をもとに、お客さまと仕入先との橋渡しの役割を担っていきます。お客さまの製品プロセスを支え、ビジネスを成功へと導いていく。その解決力こそ、萩原電気グループの技術力であり、グループ全体の横断的な基盤として、さらに強化させていきます。

保有技術

支援技術の一例

部品選定の支援

- 仕入先メーカーの新製品のご紹介
- 製品の最新情報や技術トレンドのご提供
- 新製品の評価、部品の比較評価のご支援

お客様の開発支援

- 組込システムの先行開発のご支援
- 組込SWやHWの量産開発のご支援
- IT等のシステム構築支援 (SIer)
- 開発・評価のできる協力会社のご紹介

不具合解析支援

- 不具合の仕分け、再現試験や解析のご協力
- 仕入先メーカーとの連携による不具合解析のフォロー

開発技術の一例

組込システムの受託開発

- 組込ソフトウェア開発や評価
- 組込システムのハードウェア開発
- システムLSI、ICの回路設計や評価

ITソリューションに関連した受託開発

- IoT関連のシステム開発
- 生産管理等のシステム開発
- 各種FAや計測システムの構築

自動運転をはじめとする評価環境構築や要素開発受託

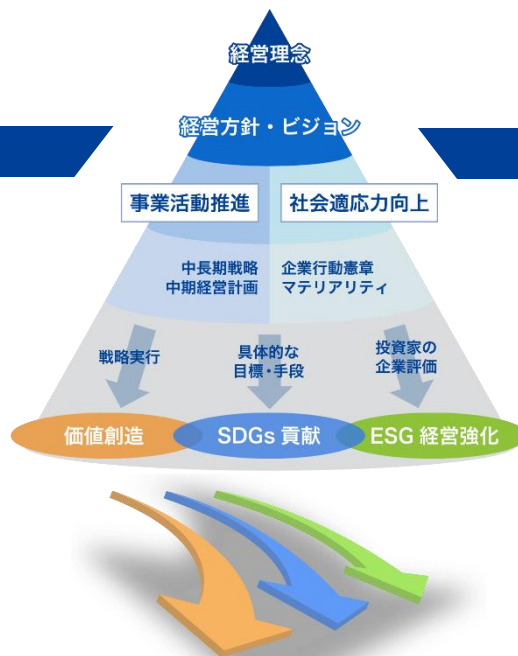
- 走行映像の取得やデータへのタグ付け
- 電子ミラーや周辺監視への応用ができる画像処理
- 新しいアルゴリズムの組込システム実装

先進エレクトロニクスで未来を創造するソリューションデザインカンパニーとして、
SDGs（持続可能な開発目標）の達成と社会的課題の解決を通じ、
持続可能な未来の実現に挑戦し続けます

サステナビリティ方針

新たな価値への「挑戦と創造」を、
「社会・地球の持続的な発展」の原動力に

持続可能性の向上に対する企業の取り組みに期待と注目が集まり、企業の社会への適応力がますます求められています。萩原電気グループは「創造と挑戦」という理念のもと、中長期視点での事業活動の推進と社会適応力の向上によるサステナビリティ経営を推進していきます。SDGsやESG（環境・社会・ガバナンス）の意識を高めながら、新たな価値の創造に努め、優れた商品・製品やサービスを社会に提供し、企業成長の実現と社会の持続的成長に貢献し、社会から必要とされる存在であるよう努めています。



サステナビリティ経営推進

マテリアリティとSDGs

萩原電気グループは、マテリアリティ（重要課題）への取り組みを通じたSDGsの達成への貢献を目指してまいります。

マテリアリティ	主要テーマ	SDGs
技術革新への対応による顧客価値向上	<ul style="list-style-type: none"> 安心・安全・快適な自動車社会の実現への貢献 先端IT技術による顧客環境の生産性や安全性向上の実現に貢献 事業基盤やパートナーシップを活かした新規領域や新事業へのチャレンジ 	
ガバナンスと組織基盤強化	<ul style="list-style-type: none"> 資本政策・財務戦略の強化 IR活動充実（＝ステークホルダーエンゲージメント推進） コーポレートガバナンスの強化 環境経営の促進 	
人材の活躍推進と育成	<ul style="list-style-type: none"> 従業員エンゲージメント向上の推進 	
社会貢献活動の推進	<ul style="list-style-type: none"> 社会貢献の施策拡大と活動活性化 	

萩原エレクトロニクス株式会社

商号	萩原エレクトロニクス株式会社 HAGIWARA ELECTRONICS CO., LTD.
所在地	名古屋市東区東桜二丁目2番1号 高岳パークビル
代表者	代表取締役社長 副島 剛
設立年月日	2017年5月1日（2018年4月1日営業開始）
資本金	13億1千万円
事業内容	集積回路・半導体・一般電子部品の販売

萩原テクノソリューションズ株式会社

商号	萩原テクノソリューションズ株式会社 HAGIWARA TECHNO SOLUTIONS CO., LTD.
所在地	名古屋市東区泉二丁目28番23号 高岳KANAMEビル
代表者	代表取締役社長 鹿島 千寿
設立年月日	2017年5月1日（2018年4月1日営業開始）
資本金	3億1千万円
事業内容	電子機器の販売及びFA機器の製造販売

萩原エンジニアリング株式会社

商号	萩原エンジニアリング株式会社 HAGIWARA ENGINEERING CO., LTD.
所在地	埼玉県入間市大字狭山ヶ原326番地
代表者	代表取締役社長 山内 賢
設立年月日	1990年4月26日
資本金	4億8千万円
事業内容	各種自動化・省力化製造装置の開発・製造・販売

萩原北都テクノ株式会社

商号	萩原北都テクノ株式会社 HAGIWARA HOKUTO TECHNO CO., LTD.
所在地	名古屋市東区東桜二丁目2番1号 高岳パークビル
代表者	代表取締役社長 重信 功德
設立年月日	2018年4月2日
資本金	4,500万円
出資比率	萩原エレクトロニクス株式会社 66.56% 北都システム株式会社 33.44%
事業内容	車載関連のソフトウェア検証・開発に関する受託・サービス事業



IRお問い合わせ

萩原電気ホールディングス株式会社
経営企画部

TEL: 052-931-3553

FAX: 052-935-7610

E-mail: ir@hagiwara.co.jp

<https://www.hagiwara.co.jp/>